



# ***Guía de Instalación y Manual de usuario.***

***Distribución de GNU/Linux Nova Escritorio versión 4.0***

***Hecho en el Centro de Software Libre y Código Abierto (CESOL)  
de la Universidad de las Ciencias Informáticas***

***La Habana 2013***

## Índice de contenido

Manual de instalación.....	4
Paso 1: Obteniendo los materiales necesarios.....	4
Paso 2: Preparando las condiciones.....	4
Paso 3: Ejecutando el instalador.....	4
Paso 4: Preparando el disco para la instalación.....	4
Instalar Nova usando todo el disco duro.....	5
Configuración del disco duro.....	6
Paso 4: Configuración de la instalación.....	7
Configuración del teclado.....	9
Configuración de cuentas de usuario.....	10
Configuración de la zona horaria.....	11
Paso 5: Finalizar instalación.....	12
Utilizando Nova Escritorio 4.0.....	13
¿Qué son las sesiones y como utilizarlas?.....	13
Introducción a la sesión de Gnome.....	13
Vista de actividades.....	13
Reloj, calendario y citas.....	15
Usted y su equipo.....	15
Bandeja de mensajes.....	16
Introducción a la sesión Windows.....	17
Menú principal de usuario.....	17
Lista de aplicaciones favoritas y en ejecución.....	18
Búsqueda de archivos y carpetas.....	18
Explorar el contenido de carpetas.....	19
Buscar archivos .....	20
Buscar .....	20
Guardar una búsqueda .....	21
Compartir y transferir archivos .....	21
Destinos .....	22
Escribir archivo en un CD o DVD .....	22
Si el disco no se grabó correctamente .....	23
Examinar archivos en un servidor o compartición de red .....	23
Conectar con un servidor de archivos .....	23
Diferentes tipos de servidores .....	24
Configurar la red.....	25
Establecer la configuración de la red manualmente.....	25
Conectar con una red inalámbrica.....	26
Usuario y configuración del sistema.....	27
Cuentas de usuario .....	27
Añadir una cuenta de usuario nueva .....	28
Añadir una cuenta de usuario invitado .....	29
Eliminar una cuenta de usuario .....	29
Fecha y hora.....	30
Cambiar la fecha y la hora.....	30
Cambiar su zona horaria .....	30
Pantalla.....	31
Bloquear automáticamente su pantalla .....	31
Cambiar el fondo del escritorio .....	31

<i>Cambiar el tamaño o la rotación de la pantalla .....</i>	<i>32</i>
<i>Resolución .....</i>	<i>33</i>
<i>Rotación .....</i>	<i>33</i>
<i>Establecer el brillo de la pantalla .....</i>	<i>33</i>
<i>Ratón.....</i>	<i>34</i>
<i>Ajustar el umbral de arrastre del ratón .....</i>	<i>34</i>
<i>Ajustar la velocidad de la doble pulsación .....</i>	<i>35</i>
<i>Ajustar la velocidad del ratón y del touchpad .....</i>	<i>35</i>
<i>Use su ratón para zurdos .....</i>	<i>36</i>
<i>Energía y batería.....</i>	<i>36</i>
<i>Sacar el máximo partido a la batería de su portátil .....</i>	<i>36</i>
<i>Usar menos energía y mejorar la vida de la batería .....</i>	<i>37</i>
<i>Consejos generales .....</i>	<i>37</i>
<i>Portátiles, netbooks y otros dispositivos con baterías .....</i>	<i>37</i>
<i>Más consejos avanzados .....</i>	<i>38</i>
<i>Idioma y región.....</i>	<i>38</i>
<i>Cambiar el idioma que usa .....</i>	<i>38</i>
<i>Cambiar el idioma del sistema .....</i>	<i>39</i>
<i>Usar distribuciones de teclado alternativas .....</i>	<i>39</i>
<i>Opciones personalizadas .....</i>	<i>41</i>
<i>Cambiar el teclado del sistema .....</i>	<i>41</i>
<i>Sonido.....</i>	<i>41</i>
<i>Cambiar el volumen del sonido .....</i>	<i>41</i>
<i>Cambiar el volumen del sonido para aplicaciones individuales .....</i>	<i>42</i>
<i>Elija o desactive el sonido de alerta .....</i>	<i>43</i>

## **Manual de instalación.**

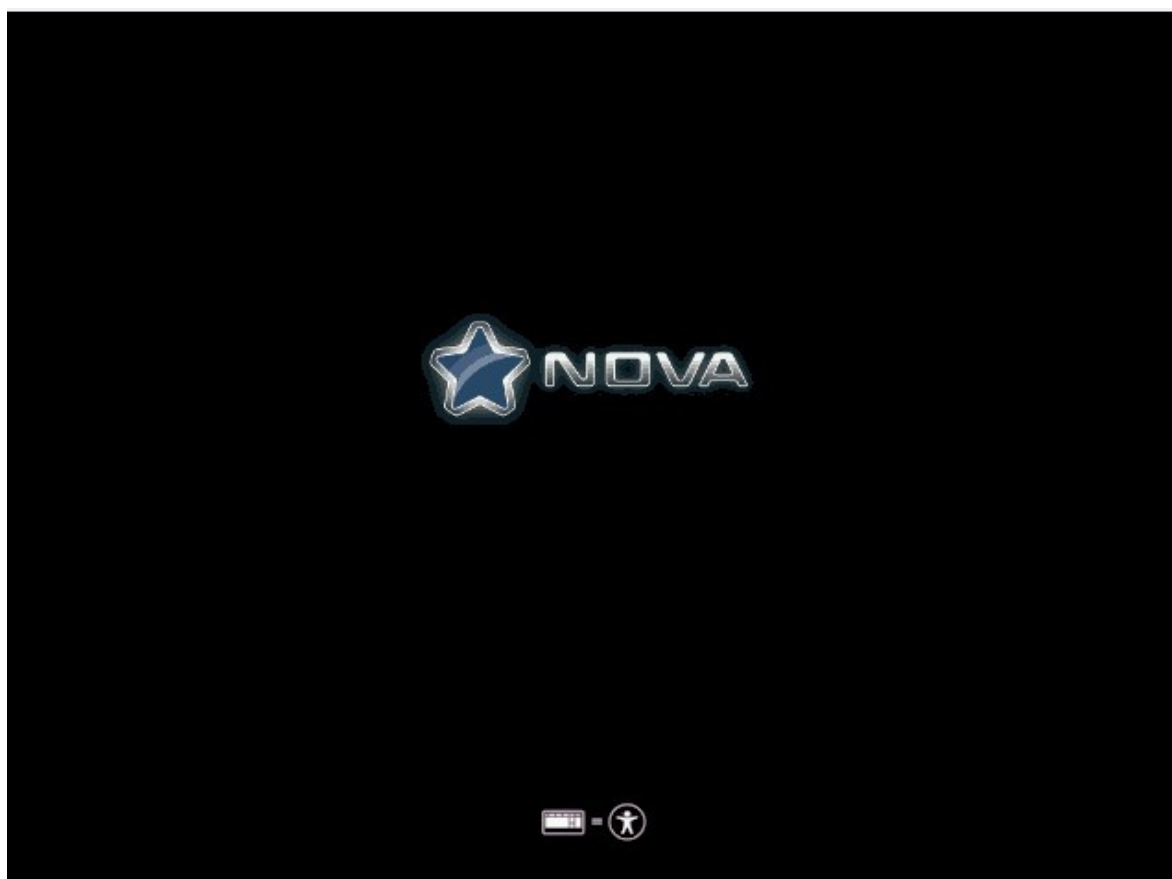
*En este capítulo se detallan todos los pasos a seguir para realizar la instalación de Nova Escritorio 4.0.*

### **Paso 1: Obteniendo los materiales necesarios**

*Para instalar Nova Ligero, solamente necesitamos poseer un Live CD o un Live USB, a través del cual se llevará a cabo el proceso de instalación.*

### **Paso 2: Preparando las condiciones**

*Primeramente se encenderá el equipo y luego se inserta el Live CD o Live USB en la computadora. Se mostrará la imagen de la derecha y se comenzará la instalación.*



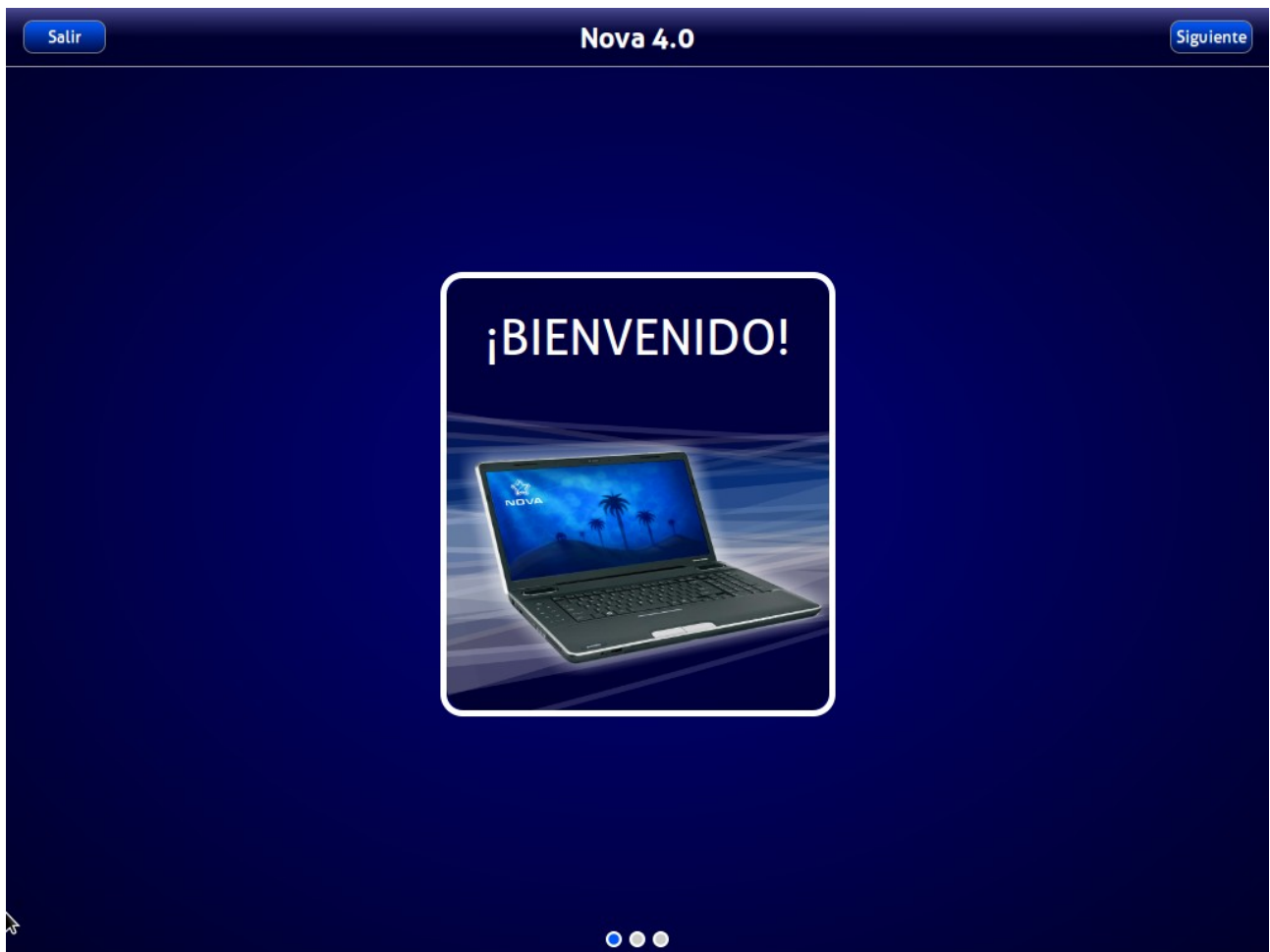
*Ilustración 1: Pantalla de inicio de Nova Escritorio 4.0.*

### **Paso 3: Ejecutando el instalador**

*Una vez cargada la sesión gráfica, se debe ejecutar el instalador del sistema. Esta acción puede ser realizada dando doble click sobre el icono de Nova en el escritorio o buscando la aplicación*

### **Paso 4: Preparando el disco para la instalación.**

*Luego de ejecutado el instalador de Nova se hace visible la ventana del mismo con la pantalla de inicio de la aplicación. Para continuar con la instalación se debe accionar el botón con texto Siguiente en la esquina superior derecha.*

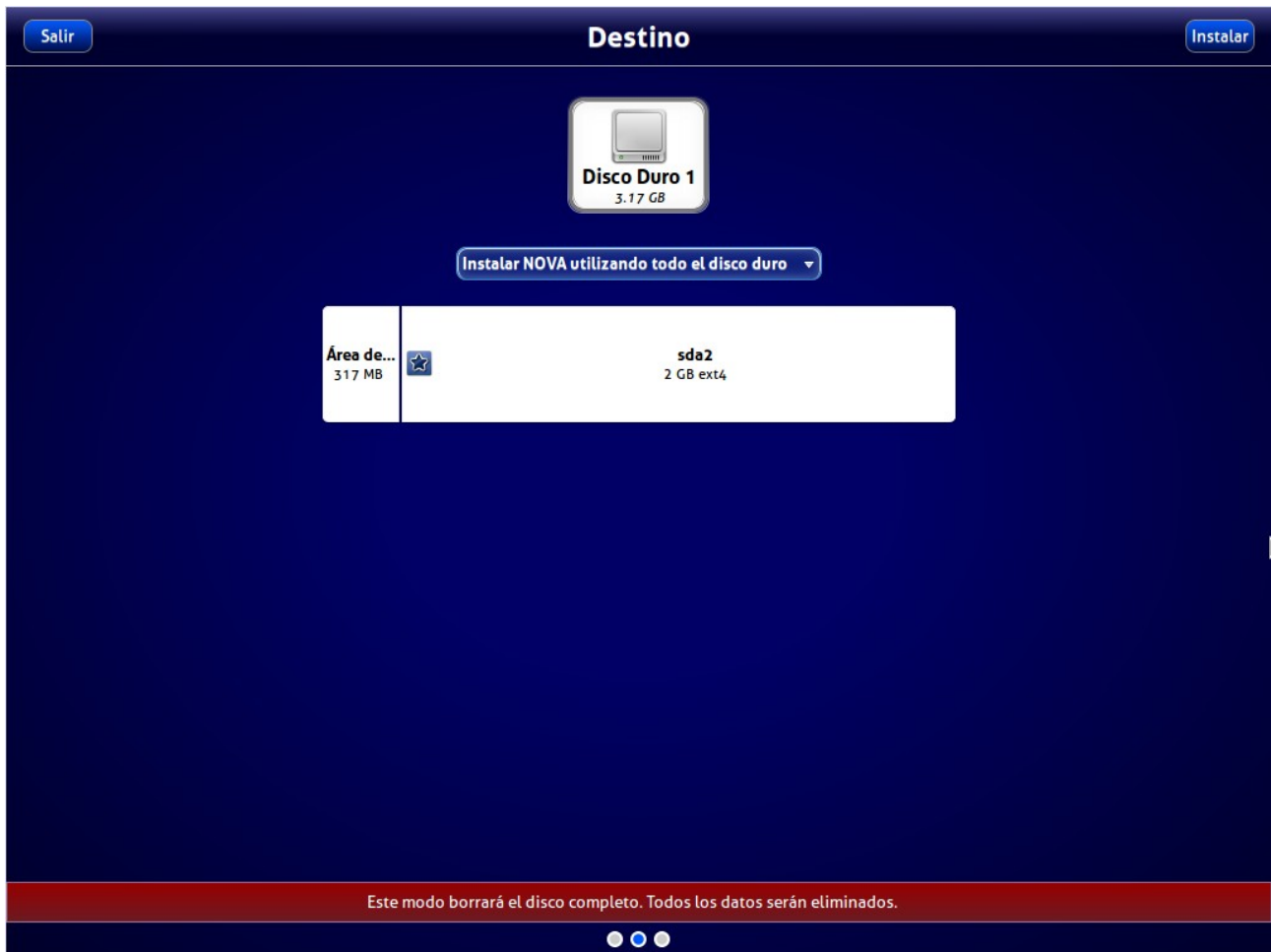


*Ilustración 2: Pantalla de inicio del instalador.*

*A continuación el sistema inspecciona los discos disponibles y muestra la vista para la configuración del disco duro, donde se muestra en el centro el sistema de particiones del disco (si desea cambiar de disco duro puede hacerlo mediante el cuadro de selección que sale debajo del icono).*

### **Instalar Nova usando todo el disco duro**

*Si desea instalar Nova haciendo uso del disco duro completo seleccione en el cuadro de selección que sale debajo del icono la opción 'Instalar NOVA utilizando todo el disco duro'. Mediante esto el instalador automáticamente configura el disco duro para la instalación.*



*Ilustración 3: Instalar Nova utilizando todo el disco duro.*

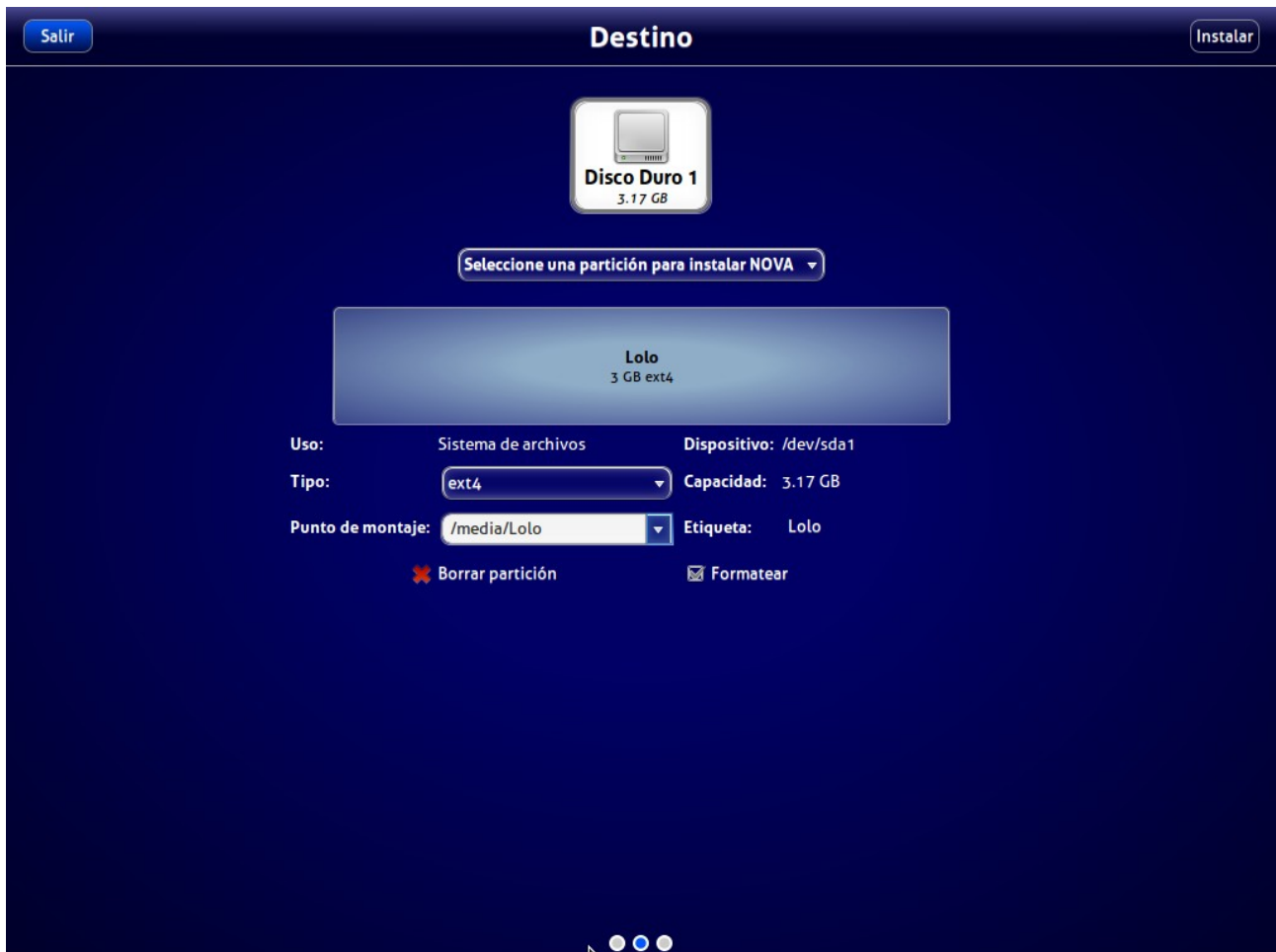
**Advertencia:** Este modo de instalación vaciará permanentemente todo el disco duro.

## **Configuración del disco duro**

El instalador de Nova posee varias opciones que permiten la configuración del disco al agrado de los usuarios. Entre ellas se encuentran:

- **Crear Partición:** para crear una partición seleccione un espacio vacío en el disco duro y pulse en el botón con texto 'Crear Partición'. El sistema mostrará un cuadro de selección con los diferentes tipos de particiones disponibles para su creación y un cuadro de texto para que seleccione el tamaño de la partición, luego pulse en botón de aceptar para guardar su configuración.
- **Etiqueta:** para cambiar la etiqueta de una partición seleccione la opción 'Etiqueta' y en el cuadro de diálogo ponga el nombre que desea y luego pulse Enter para guardar su configuración.
- **Punto de montaje:** para cambiar el lugar en que el sistema monta la partición pulse en el cuadro de selección y seleccione la opción deseada. La opción 'Sistema' escogerá la partición como lugar de instalación. La opción 'Carpeta Personal' escogerá la partición como directorio donde guardar los documentos personales de los usuarios y la opción '/media/<Nombre de la partición>' no utilizará la partición en la instalación pero la montará automáticamente cuando el sistema instalado inicie.

- **Borrar partición:** para borrar una partición primero seleccione esta y luego pulse en el botón con texto 'Borrar partición'. Esto eliminará la partición y todos los archivos que esta contenga.
- **Formatear:** para formatear una partición primero seleccione esta y luego marque la opción 'Formatear'. Esto formateará la partición y todos los archivos que esta contenga.



*Ilustración 4: Particionado manual del instalador de Nova.*

Cuando esté listo para comenzar la instalación pulse el botón con texto 'Instalar' en la esquina superior derecha.

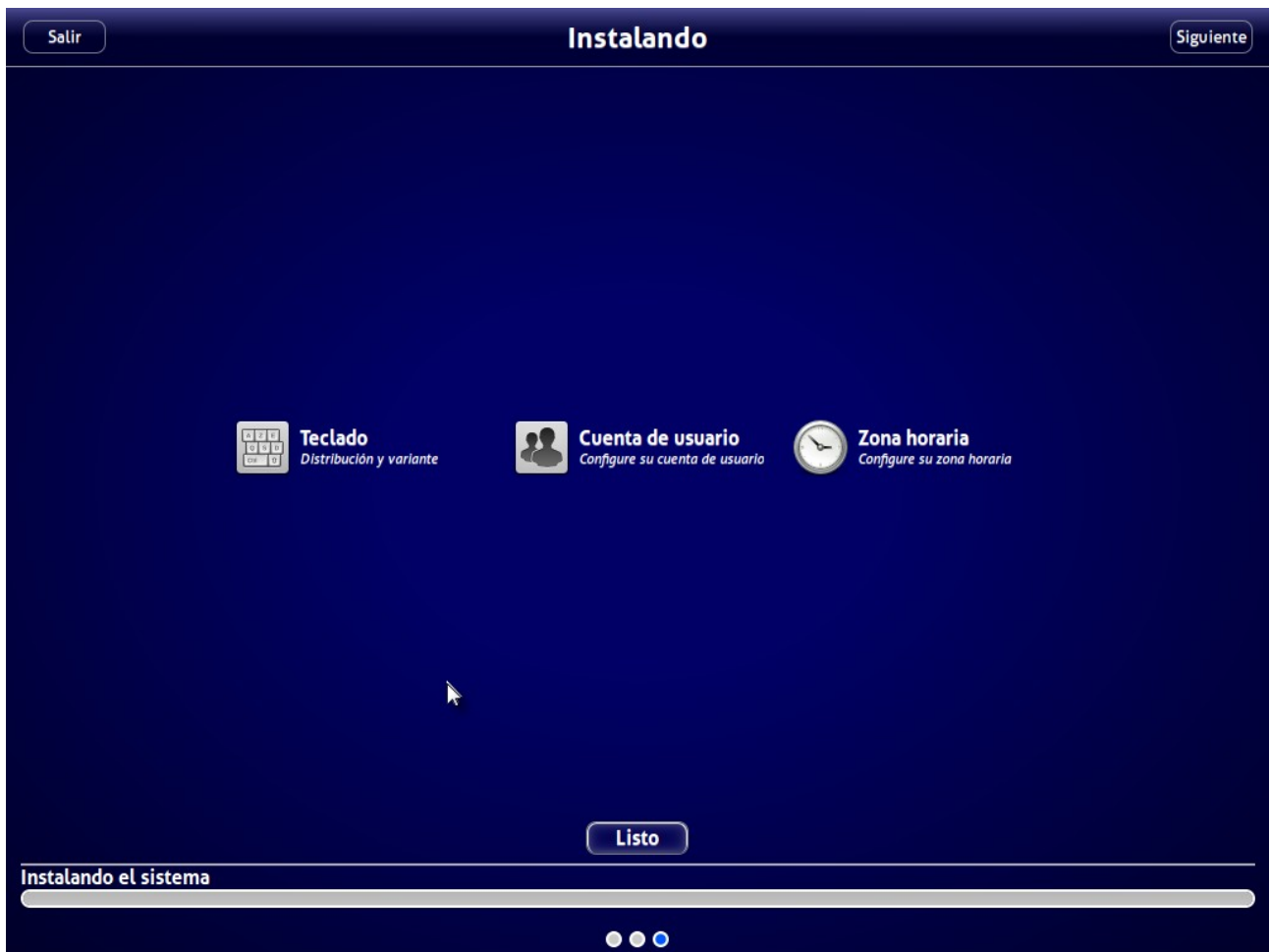
#### **Paso 4: Configuración de la instalación**

Mientras el instalador realiza el proceso de instalación brinda la posibilidad de guardar diferentes configuraciones del sistema. Para esto pulse el botón con texto 'Configuraciones avanzadas'.



*Ilustración 5: Configurando la instalación.*

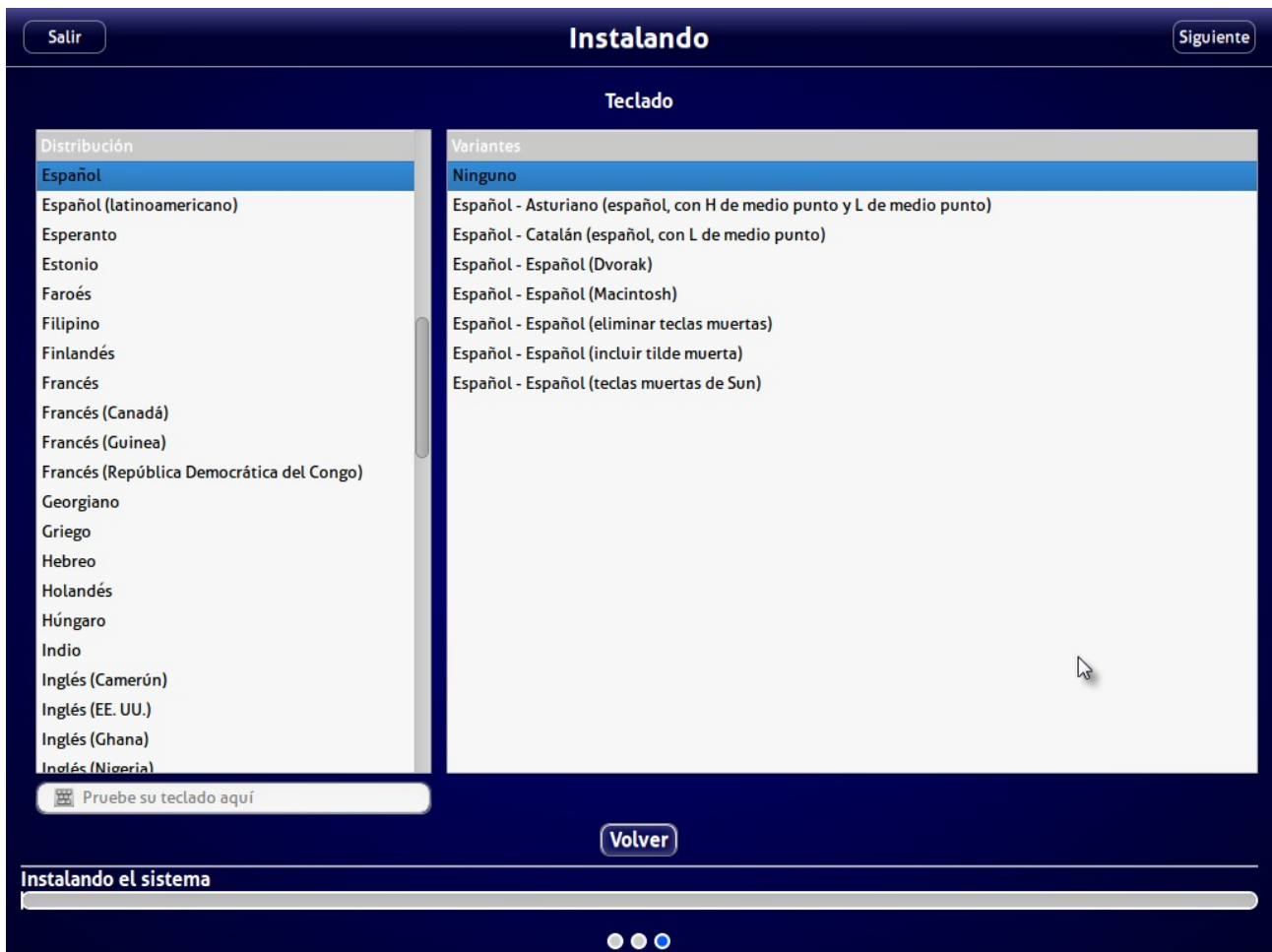
*Luego se muestran las diferentes opciones de configuración del instalador.*



*Ilustración 6: Vista de configuración del instalador.*

### **Configuración del teclado.**

*Para configurar el teclado pulse el botón con texto 'Teclado' y el sistema mostrará la vista de configuración de teclado. Esta consta de dos listas. La de la derecha muestra las diferentes distribuciones de teclado y la de la izquierda muestra las variantes de teclado existentes para la distribución seleccionada. Se brinda además la posibilidad de probarla en un cuadro de texto.*



*Ilustración 7: Configuración de teclado en el instalador de Nova .*

*Cuando termine la configuración pulse en el botón con texto 'Volver' para mostrar la vista de configuración.*

## **Configuración de cuentas de usuario**

*Para realizar la configuración de las cuentas de usuario del sistema a instalar pulse en el botón con texto 'Cuenta de usuario'.*

*El sistema mostrará la vista de configuración de las cuentas de usuario brindándole la posibilidad de llenar los campos necesarios. Entre ellos se encuentra:*

- *Nombre completo: es el nombre de la persona que usará la cuenta.*
- *Nombre de usuario: es el nombre con el que sistema reconocerá a esta persona.*
- *Nombre del equipo: es el nombre con el que el equipo se dará a conocer en la red.*
- *Opciones de Inicio: es la forma en que el usuario va a acceder al sistema*
- *Contraseña: es la frase clave con la que el usuario se autenticará en el sistema, luego debe repetirla para la confirmación. Además se muestra el medidor de fortaleza de contraseñas para ayudarle a escoger una contraseña segura.*

Salir Instalando Siguiendo

**Cuenta de usuario**

**Datos personales**

Nombre Completo: Administrador

Nombre de usuario: nova ✓

Solo puede contener letras minúsculas, dígitos, '-' y '.'. Debe comenzar con una letra y contener no más de 32 caracteres.

Nombre de equipo: nova--VirtualBox ✓

No puede contener espacios ni puntos consecutivos ('.'). Debe comenzar y terminar con un carácter alfanumérico. No puede contener más de 64 caracteres.

**Opciones de inicio**

Iniciar sesión sin contraseña ▼

Contraseña:

Repetir contraseña:

☐ Mostrar caracteres

Inicio automático ☐

Volver

Instalando el sistema

*Ilustración 8: Configuración de usuarios en el instalador de Nova.*

*Cuando termine la configuración pulse en el botón con texto 'Volver' para mostrar la vista de configuración.*

## **Configuración de la zona horaria.**

*Para realizar la configuración de la zona horaria del sistema a instalar pulse en el botón con texto 'Zona horaria' en la vista de configuración del instalador.*

*Luego se muestra un mapa del mundo donde se debe seleccionar la localidad donde se encuentra con el fin de ajustar la hora del sistema a su zona horaria.*



*Ilustración 9: Configuración de la zona horaria en el instalador de Nova.*

*Cuando termine la configuración pulse en el botón con texto 'Volver' para mostrar la vista de configuración.*

### **Paso 5: Finalizar instalación**

*Al terminar la instalación el instalador le pedirá que reinicie el equipo. Esto puede hacerlo mediante el menú principal de usuario del entorno de escritorio o mediante el botón reiniciar en la esquina superior derecha.*

## Utilizando Nova Escritorio 4.0.

A continuación se describen las diferentes opciones presentes en Nova Escritorio 4.0.

### ¿Qué son las sesiones y como utilizarlas?

Para mejorar la satisfacción de los usuarios Nova Escritorio 4.0 brinda un conjunto sesiones por defecto utilizadas para brindar un mejor marco para la migración a estándares abiertos del país. En dependencia de la sesión que usted escoja, así será el entorno gráfico que se mostrará.

La sesión a utilizar se selecciona a la hora de autenticarse en el sistema, accionando el botón que sale luego del nombre del usuario a la hora de poner la contraseña.

A continuación se listan las sesiones por defecto de Nova Escritorio 4.0:

- **Gnome:** esta sesión está orientada a mejorar la eficiencia del usuario a la hora de realizar las diferentes operaciones con el computador, mostrando los últimos avances en experiencia de usuario y está diseñada para aquellos usuarios con cierta experiencia previa en los entornos de escritorio de los sistemas operativos del tipo GNU/Linux.
- **Windows:** esta sesión fue diseñada para reducir la resistencia al cambio por parte de los usuarios de la migración, por lo que tiene un aspecto similar a Microsoft Windows 7.
- **Gnome Fallback:** esta es una sesión a prueba de fallos. Aunque puede ser seleccionada por el usuario, tiene como principal objetivo proveer un entorno de escritorio auxiliar cuando las otras sesiones no puedan ser ejecutadas por diversos problemas.

### Introducción a la sesión de Gnome.

GNOME 3 cuenta con una interfaz de usuario completamente reinventada, diseñada para permanecer fuera de su vista, minimizar las distracciones, y ayudarle a trabajar. La primera vez que inicie una sesión, verá un escritorio vacío y la barra superior.

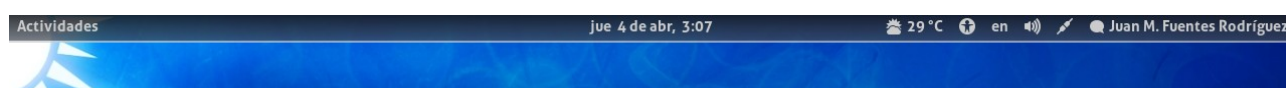
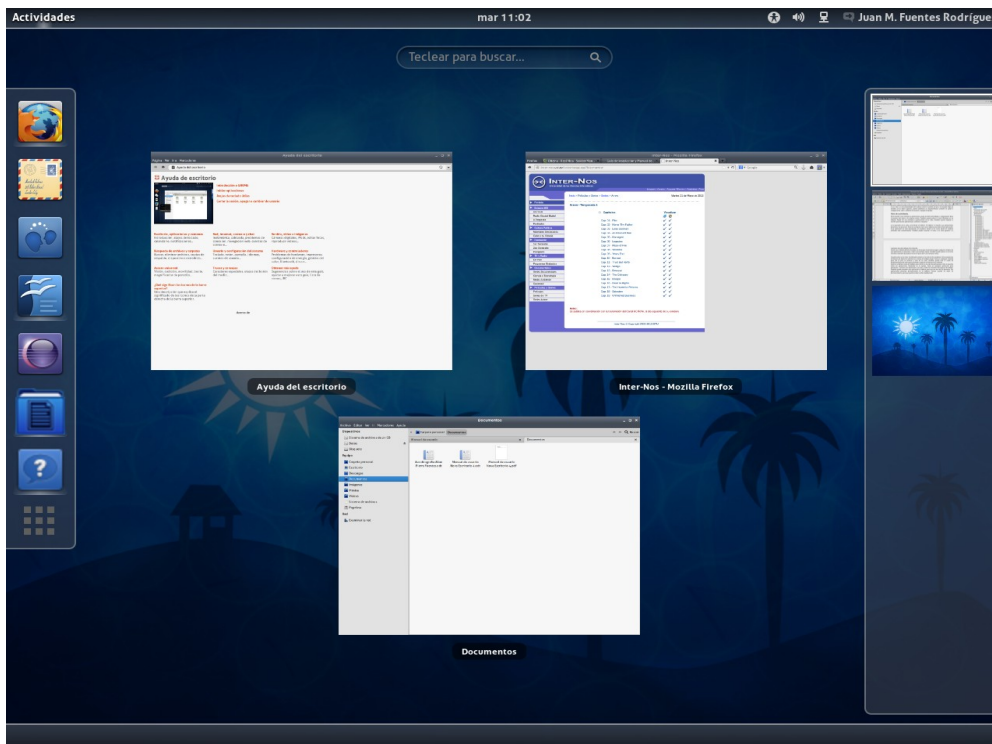


Ilustración 10: Panel superior de Gnome

La barra superior proporciona acceso a las ventanas y a sus aplicaciones, a su calendario y a sus citas, y a las propiedades del sistema como el sonido, la red, y la energía. Bajo su nombre en la barra superior, puede establecer su disponibilidad, cambiar su perfil o configuración, salir o cambiar de usuario, o apagar el equipo.

### Vista de actividades.

Para acceder a sus ventanas y aplicaciones, pulse el botón Actividades, o simplemente lleve el puntero del ratón a la esquina activa. También puede pulsar la tecla Windows en su teclado. Puede ver sus ventanas y aplicaciones en la vista. También puede empezar a escribir para buscar aplicaciones, archivos o carpetas.



*Ilustración 11: Vista de Ventanas*

A la izquierda de la vista, encontrará el tablero. El tablero le muestra sus aplicaciones favoritas y en ejecución. Pulse en cualquier icono en el tablero para abrir dicha aplicación. Si la aplicación se está ejecutando, se resaltará. Pulsar en el icono abrirá la ventana utilizada más recientemente. También puede arrastrar el icono a la vista general o a cualquier área de trabajo de la derecha.

Pulsar con el botón derecho muestra un menú que le permite escoger cualquier ventana de una aplicación en ejecución, o abrir una ventana nueva. También puede pulsar en el icono mientras mantiene pulsada la tecla Ctrl para abrir una ventana nueva.



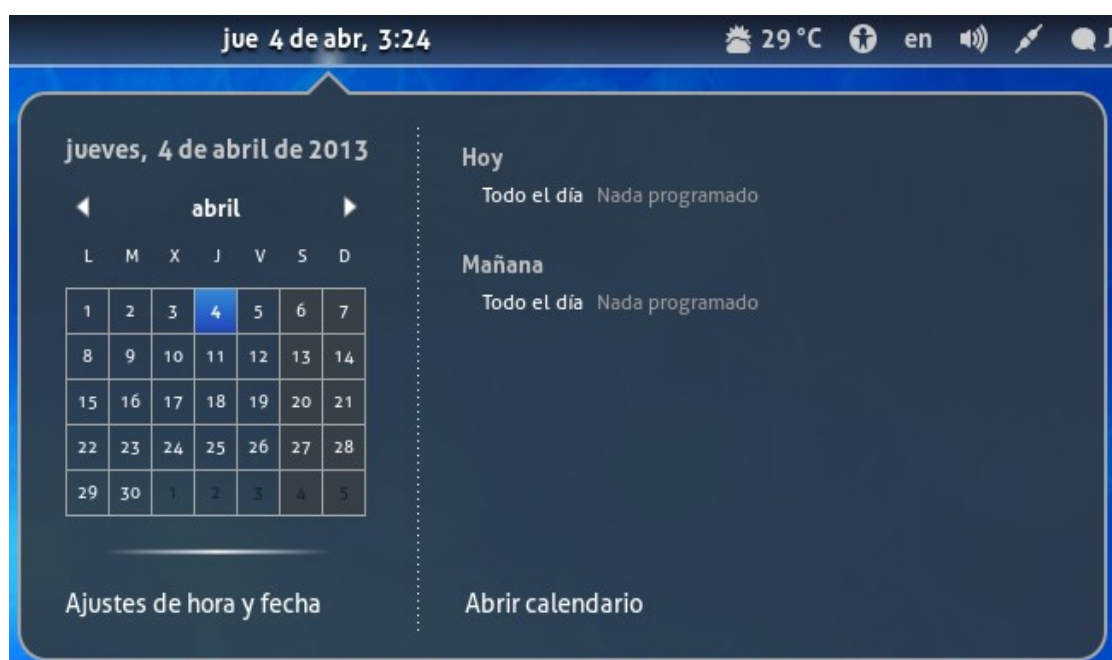
*Ilustración 12: Vista de aplicaciones.*

Cuando entre en la vista, inicialmente estará en la vista de las ventanas. Esto muestra las miniaturas de todas las ventanas en el área de trabajo actual. Pulse en cualquier ventana para dar el foco a la ventana y salir de la vista. También puede usar la rueda de desplazamiento del ratón para aumentar cualquier miniatura de la ventana.

Pulse en el último icono del tablero para entrar en la vista de aplicaciones. Esto le muestra todas las aplicaciones instaladas en su equipo. Pulse en cualquier aplicación para ejecutarla, o arrastre una aplicación a la vista o sobre la miniatura del espacio de trabajo. También puede arrastrar una aplicación al tablero para que sea uno de los favoritos. Sus aplicaciones favoritas permanecerán en el tablero, incluso cuando no estén en funcionamiento, para que pueda acceder a ellas rápidamente.

### **Reloj, calendario y citas.**

Pulse en el reloj en el centro de la barra superior para ver la fecha actual, un calendario mensual y una lista de sus próximas citas. También puede acceder a la configuración de fecha y hora y abrir totalmente su calendario de Evolution directamente desde el menú.



*Ilustración 13: Reloj y Calendario de Gnome.*

### **Usted y su equipo.**

Pulse en su nombre de usuario en la esquina superior derecha de la pantalla para gestionar su perfil y su equipo.

Puede establecer rápidamente su disponibilidad directamente desde el menú. Esto establecerá su estado para que sus contactos lo vean en aplicaciones de mensajería instantánea como Empathy. El menú también le permite editar su información personal y cambiar la configuración del sistema.

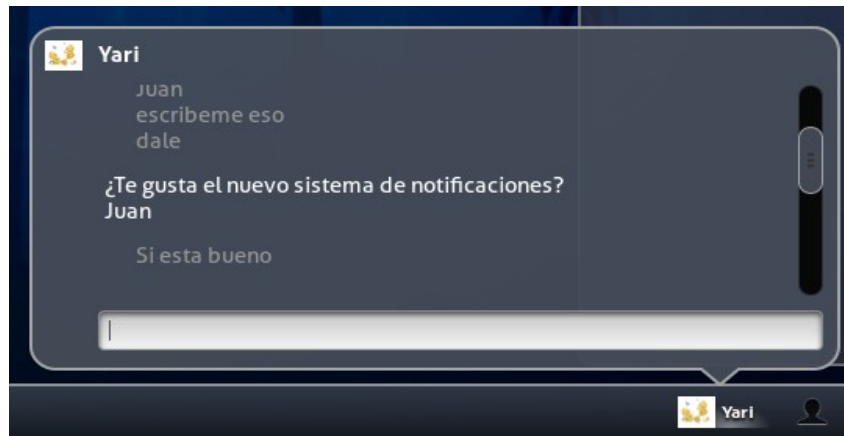
Al dejar su equipo, puede bloquear la pantalla para evitar que otras personas lo usen. Puede rápidamente cambiar de usuario sin necesidad de iniciar la sesión completamente para dar a alguien acceso al equipo. O bien, puede suspender o apagar el equipo desde el menú.



*Ilustración 14: Menú de usuario de Gnome.*

### **Bandeja de mensajes.**

*La bandeja de mensajes puede mostrarse moviendo el ratón a la esquina inferior derecha. Aquí es donde se almacenan las notificaciones hasta que esté listo para verlas. Desde este lugar también pueden ser accedidas las conversaciones de mensajería instantánea, el control de la reproducción de música, etc.*



*Ilustración 15: Sistema de notificaciones de Gnome,*

### ***Introducción a la sesión Windows.***

*El entorno de escritorio de la migración está diseñado para reducir la resistencia al cambio por parte de los usuarios que provienen de Microsoft Windows. Es por esto que brinda un ambiente muy similar a la versión 7 del sistema operativo privativo.*

### ***Menú principal de usuario.***

*Para acceder a las aplicaciones instaladas solo pulse en el icono de Nova a la izquierda del panel o presione la tecla Windows. En este se muestran en el panel de la izquierda las aplicaciones mas utilizadas, brindando la posibilidad de cambiar para mostrar las diferentes categorías y aplicaciones presentes en su sistema. El menú también brinda la posibilidad de buscar otras aplicaciones mediante la caja de texto del final.*

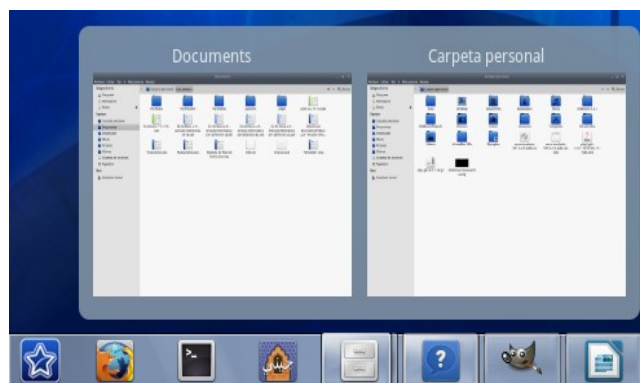
*En el panel derecho se muestran los vínculos a los principales directorios del usuario, así como un fácil acceso a la configuración al sistema y a las opciones de apagado.*



*Ilustración 16: Menú principal de la sesión Windows.*

### ***Lista de aplicaciones favoritas y en ejecución.***

*Para una fácil localización de sus aplicaciones favoritas, el entono las agrupa en la barra de tareas que se muestra en el panel luego del icono de Nova, permitiendo también mostrar la lista de aplicaciones en ejecución.*



*Ilustración 17: Accediendo a la lista de aplicaciones favoritas.*

*Para cambiar entre ventanas solo pose el puntero sobre el icono de la aplicación y selecciones la previsualización de la ventana deseada. Si desea adicionar o eliminar una aplicación de sus favoritos, o abrir una nueva instancia de la aplicación o cerrar todas las ventanas abiertas lo puede realizar mediante el menú auxiliar.*

### ***Búsqueda de archivos y carpetas.***

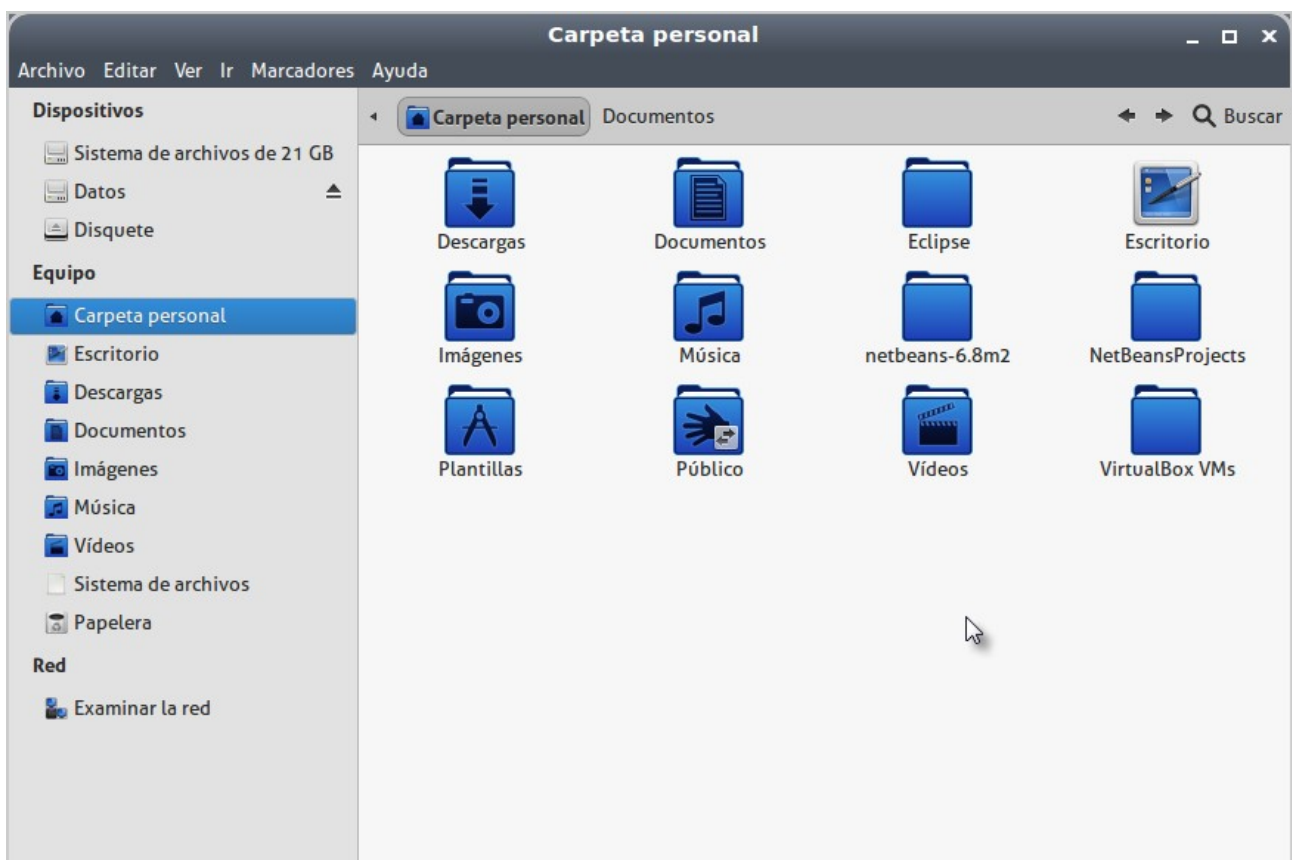
*Use la aplicación Archivos para navegar y organizar los archivos en su equipo. También*

puede usarlo para gestionar archivos en dispositivos de almacenamiento (como discos externos), en servidores de archivos y en recursos compartidos de la red.

Para abrir el gestor de archivos, abra Archivos en la vista de Actividades. También puede buscar archivos y carpetas en la vista de la misma manera que busca aplicaciones.

## **Explorar el contenido de carpetas.**

En el gestor de archivos, pulse dos veces sobre una carpeta para ver su contenido, o sobre un archivo para abrirlo con la aplicación predeterminada para ese archivo. También puede pulsar con el botón derecho sobre una carpeta para abrirla en una pestaña o una ventana nueva. En la vista de lista, también puede pulsar en el extensor situado junto a la carpeta para mostrar su contenido en forma de árbol.



*Ilustración 18: Gestor de archivos de Nova.*

Al examinar los archivos en una carpeta puede previsualizar rápidamente cada archivo rápidamente pulsando la barra espaciadora para asegurarse de que tiene el archivo correcto antes de abrirlo, copiarlo o eliminarlo.

La barra de rutas situada encima de la lista de archivos y carpetas muestra qué carpeta está visualizando, incluyendo sus carpetas padre hasta su carpeta personal. Pulse en una carpeta padre de la barra de rutas para moverse a esa carpeta. Pulse con el botón derecho sobre cualquier carpeta de la barra de rutas para abrirla en una pestaña o ventana nueva, copiarla, moverla o acceder a sus propiedades.

Si quiere saltar rápidamente a un archivo en la carpeta que está viendo, empiece a escribir su nombre. Aparecerá una caja de búsqueda en la parte inferior de la ventana y se resaltará el primer archivo que coincida con su búsqueda. Pulse la flecha «abajo», Ctrl+G o desplácese con el ratón para saltar al siguiente archivo que coincida con su búsqueda.

*Puede acceder rápidamente a lugares comunes desde la barra lateral. Si no ve la barra lateral, pulse en Ver ► Barra lateral ► Mostrar barra lateral. Puede añadir marcadores a carpetas que use con frecuencia y aparecerán en la barra lateral. Use el menú Marcadores para hacer esto, o simplemente arrastre una carpeta a la barra lateral.*

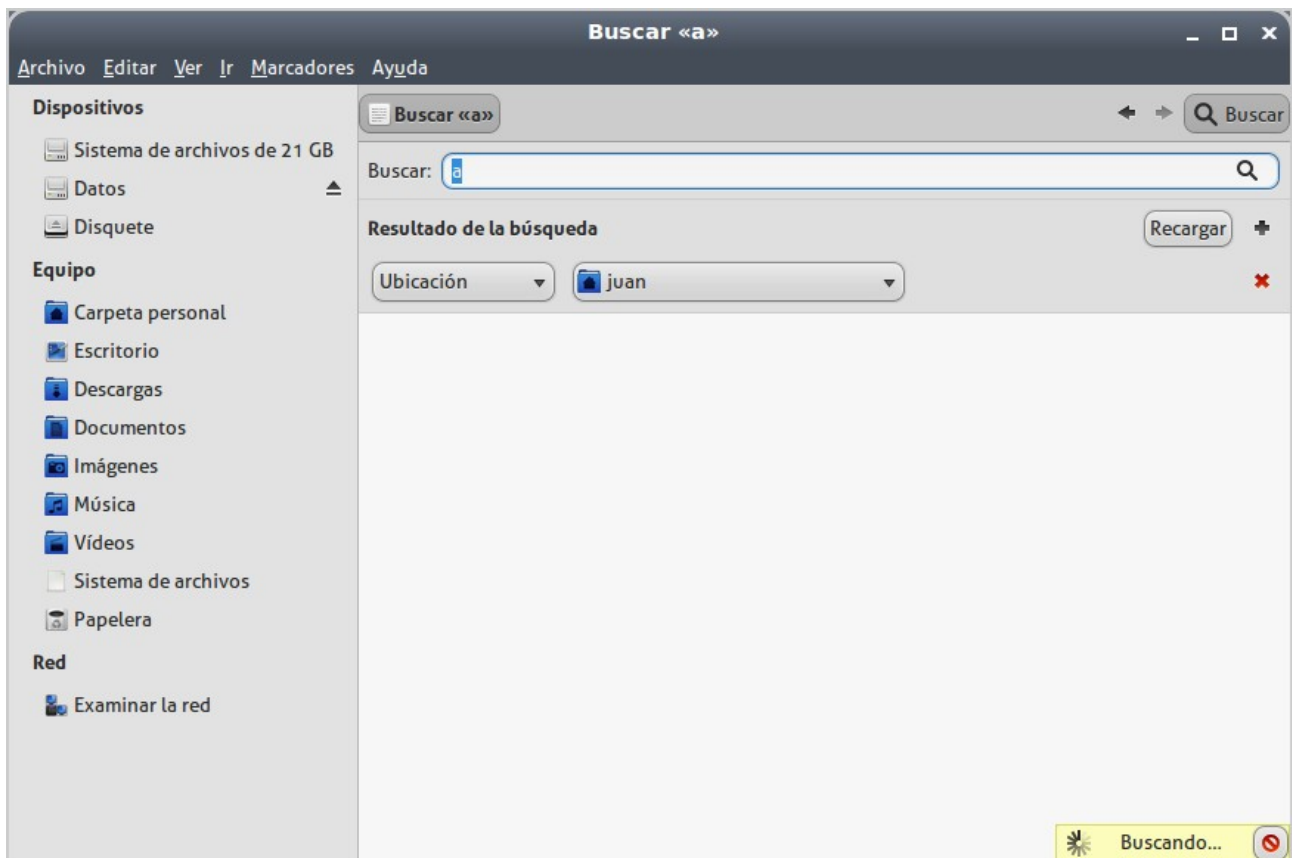
*Si mueve frecuentemente archivos entre carpetas anidadas, puede encontrar útil mostrar un árbol en la barra lateral. Pulse Ver ► Barra lateral ► Árbol para activar el árbol de la barra lateral. Pulse el expansor junto a la carpeta para mostrar sus carpetas hijas en el árbol, o pulse en una carpeta para abrirla en la ventana.*

## **Buscar archivos .**

*Puede buscar archivos según su nombre o su tipo de archivo directamente desde el gestor de archivos. También puede guardar búsquedas frecuentes, que aparecerán como carpetas especiales dentro de su carpeta personal.*

### **Buscar .**

- 1. Abra la aplicación Archivos desde la vista de Actividades.*
- 2. Si sabe que los archivos que quiere buscar están en una carpeta determinada, vaya a esa carpeta.*
- 3. Pulse Buscar en la barra de herramientas, o pulse Ctrl+F.*
- 4. Teclee una o varias palabras que sepa que aparecen en el nombre del archivo y pulse Intro. Por ejemplo, si todas sus facturas contienen en su nombre la palabra «Factura», teclee factura. Pulse Intro No hace falta tener en cuenta las mayúsculas y minúsculas.*
- 5. Puede acotar los resultados por ubicación y tipo de archivo. Pulse el botón + para establecer más criterios de búsqueda.*
- 6. Para acotar los resultados de la búsqueda, seleccione Ubicación de la lista desplegable para añadir una ubicación padre.*
- 7. Para acotar los resultados de la búsqueda en función del tipo de archivo, seleccione Tipo de archivo de la lista desplegable.*
- 8. Pulse el botón - junto a cualquier opción de búsqueda para quitar esa opción y aumentar los resultados de búsqueda.*
- 9. Puede abrir, copiar, eliminar o trabajar con sus archivos desde los resultados de búsqueda, igual como si estuviera en cualquier carpeta en el gestor de archivos.*
- 10. Pulse de nuevo Buscar en la barra de herramientas para salir de la búsqueda y volver a la carpeta.*



*Ilustración 19: Búsquedas en el gestor de archivos.*

*Si lleva a cabo ciertas búsquedas muy a menudo, puede guardarlas para acceder a ellas rápidamente.*

### **Guardar una búsqueda .**

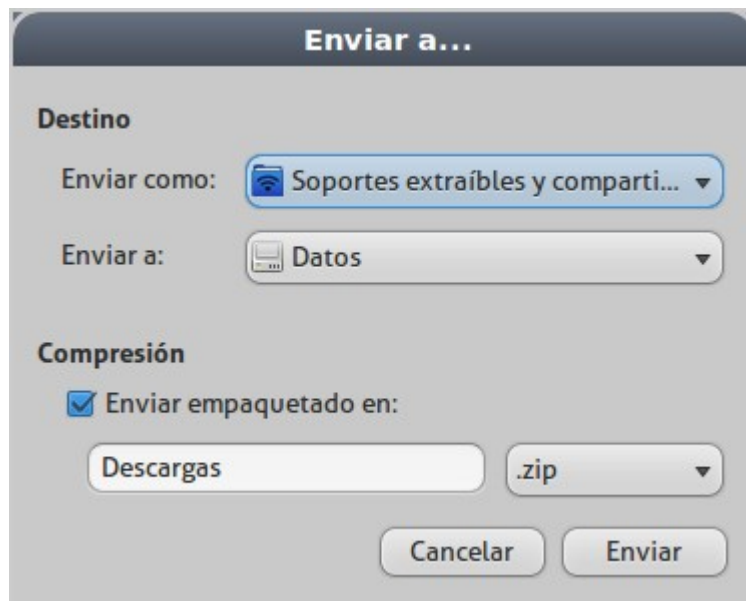
1. *Iniciar una búsqueda como la de arriba.*
2. *Cuando esté satisfecho con sus parámetros de búsqueda, pulse Archivo ► Guardar búsqueda como.*
3. *Asigne un nombre a la búsqueda y pulse Guardar. Si lo desea, seleccione una carpeta distinta en la que guardarla. Cuando visualice esa carpeta, verá sus búsquedas guardadas como un icono de carpeta color naranja con una lupa.*

*Para eliminar el archivo buscado cuando haya terminado con él, simplemente elimínelo de la búsqueda igual que haría con cualquier otro archivo. Cuando elimina una búsqueda guardada, no elimina los archivos que coincidieron con la búsqueda.*

### **Compartir y transferir archivos .**

*Puede compartir archivos fácilmente con sus contactos o transferirlos a dispositivos externos o a recursos compartidos de la red directamente desde el gestor de archivos.*

1. *Abra la aplicación Archivos desde la vista de Actividades.*
2. *Seleccione el archivo que quiere transferir.*
3. *Pulse con el botón derecho del ratón y seleccione Enviar a....*
4. *Aparecerá la ventana Enviar a. Seleccione a dónde desea enviar el archivo y pulse Enviar. Para obtener más información, consulte la siguiente lista de destinos.*



*Ilustración 20: Transferencias de archivos.*

*Puede enviar varios archivos a la vez. Seleccione varios archivos manteniendo pulsada la tecla Ctrl y pulse con el botón derecho sobre cualquier archivo seleccionado. Podrá comprimir los archivos automáticamente en un archivador tar o zip.*

#### **Destinos .**

- *Para enviar por correo electrónico el archivo, seleccione Correo-e e introduzca la dirección del correo electrónico del destinatario.*
- *Para enviar el archivo a un contacto de mensajería instantánea, seleccione Mensaje instantáneo, y seleccione el contacto en la lista desplegable. Para que funcione, es posible que tenga que iniciar su programa de mensajería instantánea.*
- *Para grabar el archivo en un CD o DVD, seleccione Creador de CD/DVD. Consulte la Escribir archivo en un CD o DVD para obtener más información.*
- *Para transferir el archivo a un dispositivo Bluetooth, seleccione Bluetooth (OBEX Push) y seleccione el archivo al que enviarlo. Sólo verá dispositivos que ya estén emparejados Consulte la Bluetooth para obtener más información.*
- *Para copiar el archivo a un dispositivo externo como una memoria flash USB, o para subirlo a un servidor al que está conectado, seleccione Soportes extraíbles y particiones y a continuación seleccione el dispositivo o servidor al que quiere copiar el archivo.*

#### **Escribir archivo en un CD o DVD .**

*Puede poner archivos en un disco vacío usando el Creador de CD/DVD. La opción de crear un CD o un DVD aparecerá en el gestor de archivos tan pronto como introduzca un CD en su grabador de CD/DVD. El gestor de archivos le permite transferir archivos a otros equipos o realizar copias de respaldo poniendo archivos en un disco vacío. Para escribir archivos en un CD o DVD:*

1. *Coloque un disco vacío dentro de un unidad grabadora de CD/DVD.*
2. *En la notificación Disco CD/DVD-R vacío que aparece en la parte inferior de la*

*pantalla, seleccione Abrir con el creador de CD/DVD.S e abrirá la ventana de la carpeta del Creador de CD/DVD. (También puede pulsar en Disco CD/DVD-R virgen bajo Dispositivos en la barra lateral del gestor de archivos.)*

3. *En el campo Nombre del disco teclee un nombre para el disco.*
4. *Arrastre o copie los archivos que quiera a la ventana.*
5. *Pulse Escribir en el disco.*
6. *En Seleccione un disco en el que grabar seleccione el disco vacío.*
7. *(También puede elegir >Archivo de imagen. Esto pondrá los archivos en una imagen de disco, que se guardará en su equipo. Más tarde podrá grabar esa imagen en un disco vacío.)*
8. *Pulse en Propiedades si desea ajustar la velocidad de grabación, la ubicación de los archivos temporales y otras opciones. Las opciones predeterminadas deberían ser suficientes.*
9. *Pulse el botón Grabar para comenzar la grabación.*
10. *Si selecciona Grabar varias copias, se le pedirá que introduzca más discos.*
11. *Cuando se haya grabado el disco por completo, se expulsará automáticamente. Seleccione Hacer más copias o Cerrar para salir.*

### ***Si el disco no se grabó correctamente .***

*A veces, los discos no se graban correctamente y no podrá ver los archivos que puso en el disco cuando lo introduzca en un equipo.*

*En este caso, pruebe a grabar de nuevo el disco usando una velocidad de grabación más lenta; por ejemplo 12x en lugar de 48x. Grabar a velocidades más lentas es más fiable. También puede seleccionar la velocidad pulsando en el botón Propiedades de la ventana del Creador de CD/DVD.*

### ***Examinar archivos en un servidor o compartición de red .***

*Puede conectarse a un servidor o a un recurso compartido para buscar y ver los archivos en el servidor, exactamente como si estuvieran en su máquina local o dispositivo extraíble. Esta es una manera conveniente para descargar o subir archivos, o para compartir archivos con usuarios en su red local.*

*Para examinar archivos en la red abra la aplicación de Archivos desde la vista general de Actividades. Después pulse Navegar por la red en la barra lateral, o seleccione Red en el menú Ir. El gestor de archivos buscará cualquier equipo en su red local que informe que puede servir archivos. Si quiere conectarse a un servidor de Internet, o si no ve el equipo que está buscando, puede conectarse manualmente a un servidor introduciendo su dirección de red o internet.*

### ***Conectar con un servidor de archivos .***

1. *En el gestor de archivos pulse Archivo ► Conectar con el servidor.*
2. *Introduzca la dirección del servidor, seleccione el tipo de servidor y escriba cualquier información adicional cuando se le solicite. Después, pulse en Conectar. Se listan debajo detalles acerca de los tipos de servidores. Para servidores en Internet,*

generalmente se puede usar el nombre de dominio (ej. ftp.ejemplo.com). Sin embargo, para los equipos de su red de área local, puede que tenga que usar la dirección IP numérica del equipo.

3. Se abrirá una nueva ventana mostrando los archivos en el servidor. Puede examinar los archivos de igual forma que si estuviesen en su mismo equipo.

El servidor también se añadirá a la barra lateral para que pueda acceder rápidamente a él en el futuro

### **Diferentes tipos de servidores .**

Puede conectarse a diferentes tipos de servidores. Algunos servidores son públicos, y permiten a cualquiera conectarse. Otros servidores requieren que inicie sesión con su nombre de usuario y contraseña.

Puede que no tenga permisos para realizar ciertas acciones sobre los archivos en un servidor. Por ejemplo, en sitios FTP públicos, probablemente no podrá eliminar archivos.

A continuación se listan algunos de los tipos de servidores soportados.

- **SSH** : Si tiene una cuenta SSH en un servidor, podrá conectarse usando este método. Muchos servidores de alojamiento web proporcionan cuentas SSH a sus miembros para que puedan subir archivos de forma segura. Los servidores SSH siempre requieren que usted inicie una sesión. Si usa una clave de SSH para iniciar sesión, deje el campo de contraseña en blanco. Cuando se usa SSH, todos los datos que envía (incluyendo su contraseña) van cifrados, por lo que otros usuarios de su red no podrán verlos.
- **FTP con registro**: FTP es una manera popular para intercambiar archivos por Internet. Dado que, a través de FTP, los datos no están cifrados, muchos servidores facilitan el acceso a través de SSH. Algunos servidores, sin embargo, todavía permiten o requieren el uso de FTP para subir o descargar archivos. Los sitios FTP con inicio de sesión generalmente le permitirán eliminar y subir archivos.
- **FTP público** : Los sitios que le permiten descargar archivos a veces proporcionan acceso FTP público o anónimo. Estos servidores no requieren un nombre de usuario y contraseña, y por lo general no le permiten eliminar o subir archivos. Algunos sitios FTP anónimos requieren iniciar sesión con un nombre de usuario y contraseña pública, o con un nombre de usuario público utilizando su dirección de correo electrónico como contraseña. Para estos servidores, utilice el método de FTP (con entrada), y use las credenciales especificadas por el sitio FTP.
- **Compartición Windows** : Los equipos Windows usan un protocolo privativo para compartir archivos a través de una red de área local. Los equipos de una red Windows a veces se agrupan en dominios para organizar y controlar mejor el acceso. Si tiene los permisos adecuados en el equipo remoto, podrá conectarse a un recurso compartido de Windows desde el gestor de archivos.
- **WebDAV y WebDAV seguro** : Basado en el protocolo HTTP usado en la web, a veces se usa WebDAV para compartir archivos en una red local o guardarlos en Internet. Si el servidor al que se está conectando admite conexiones seguras, debería escoger esta opción. WebDAV seguro usa cifrado SSL fuerte, por lo que nadie podrá ver su contraseña ni sus datos.

## Configurar la red.

Para configurar la mayoría de las conexiones a redes cableadas, todo lo que necesita es conectar un cable de red. El icono de red en la barra superior dará vueltas o parpadeará durante varios segundos y después cambiará al icono de un «zócalo» cuando esté conectado.

Si esto no ocurriera, deberá asegurarse primero de que su cable de red está conectado. Un extremo del cable debería ir enchufado al puerto de red Ethernet rectangular de su equipo, y el otro debería conectarse a un conmutador, enrutador, roseta o similar (dependiendo de la instalación de red que tenga). Algunas veces, una luz junto al puerto Ethernet indica que está conectado y activo.

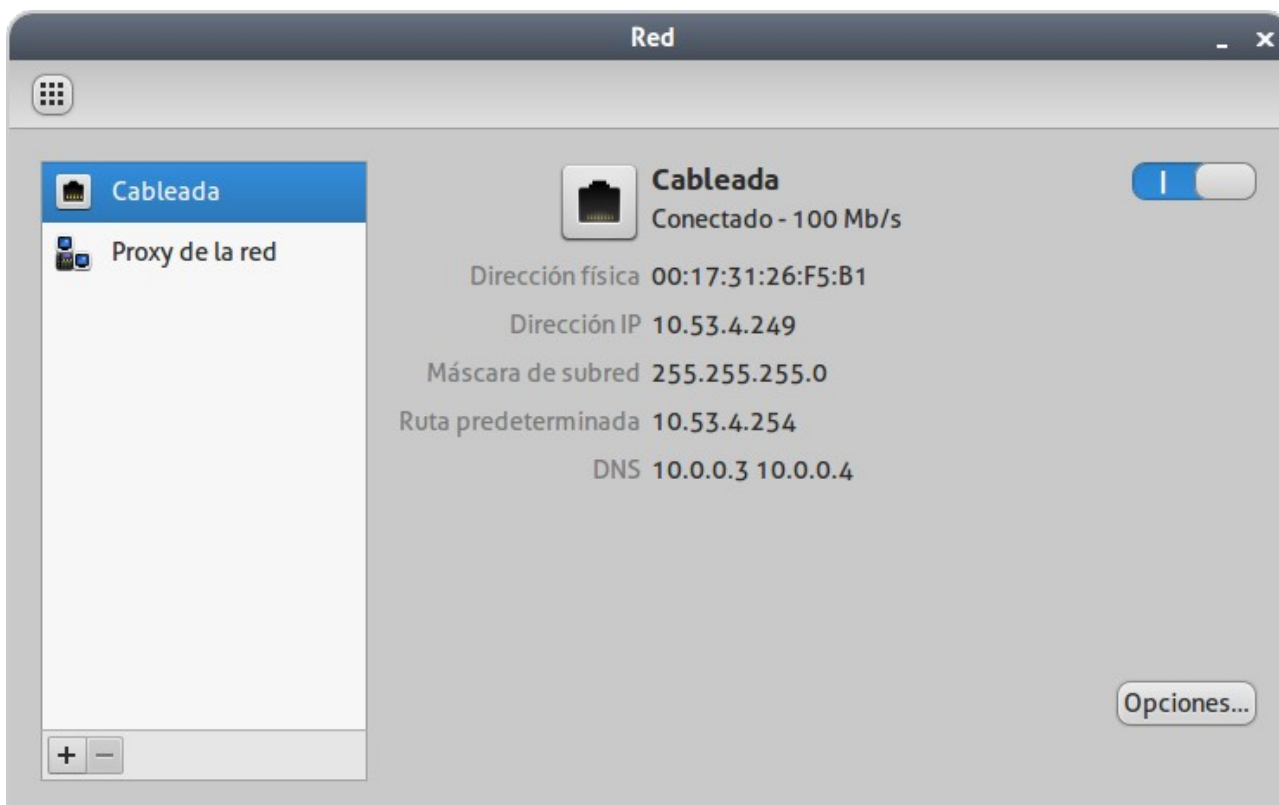


Ilustración 21: Configuración de red de Nova.

Si todavía no está conectado, puede que su red no soporte la configuración automática (DHCP). En este caso tendrá que configurarla manualmente.

## Establecer la configuración de la red manualmente.

Si la red no asigna automáticamente la configuración de red a su equipo, puede que la tenga que introducir manualmente. Se asume que ya conoce la configuración correcta que debe de usar. Si no, puede que tenga que pedirla a su administrador de red o mirar la configuración de su enrutador o switch.

Para establecer la configuración de la red manualmente:

1. Pulse el icono de red en la barra superior y seleccione Configuración de la red.
2. Seleccione la conexión de red que quiere configurar manualmente y pulse Configurar. Por ejemplo, si se conecta a la red con un cable, busque en Cableada. Asegúrese de que su tarjeta inalámbrica está encendida o que el cable de red está conectado. Si no es así, no podrá pulsar en Configurar.

3. Vaya a la pestaña **Ajustes de IPv4** y cambie el **Método** a **Manual**.
4. Pulse **Añadir** y escriba la dirección IP, la máscara de red y la dirección IP de la puerta de enlace predeterminada en las columnas correspondientes de la lista **Direcciones**. Pulse **Intro** o **Tab** después de escribir cada dirección. Estas tres direcciones deben ser direcciones IP; esto es, deben ser cuatro números separados por puntos (ej. 123.45.6.78).
5. Escriba en el campo correspondiente las direcciones IP de los servidores de nombres DNS que quiere usar, separados por comas.
6. Pulse **Guardar**. Si no está conectado a la red, vaya al icono de red en la barra superior y conéctese. Compruebe los ajustes de red intentando ver un sitio web o examinando los archivos compartidos en la red, por ejemplo.

**Editando Wired connection 1**

Nombre de la conexión: **Wired connection 1**

☒ Conectar automáticamente

Cableada Seguridad 802.1x **Ajustes de IPv4** Ajustes de IPv6

Método: **Manual**

**Dirección**

Dirección	Máscara de red	Puerta de enlace
10.53.4.249	255.255.255.0	10.53.4.254

**Añadir** **Eliminar**

Servidores DNS: **10.0.0.3, 10.0.0.4**

Dominios de búsqueda: **uci.cu**

ID del cliente DHCP:

☐ Requiere dirección IPv4 para que esta conexión se complete

**Rutas...**

☒ Disponible para todos los usuarios **Cancelar** **Guardar...**

*Ilustración 22: Configuración manual de red de Nova.*

### **Conectar con una red inalámbrica.**

Si tiene un equipo con una tarjeta inalámbrica que funcione puede conectarse a una red inalámbrica cercana para obtener acceso a Internet, ver archivos compartidos en la red y demás.

1. Pulse el icono de red en la barra superior y pulse en el nombre de la red a la que quiere conectarse. Si el nombre de la red no está en la lista, pruebe a pulsar **Más** para ver si la red está más abajo en la lista. Si sigue sin verla, puede que esté fuera

*del área de cobertura o puede que la red esté oculta.*

- 2. Si la red está protegida por una contraseña (clave de cifrado), introduzca la contraseña cuando se le pida y pulse Conectar. Si no conoce la clave, puede que esté escrita en la parte inferior del enrutador inalámbrico o de la estación base, en el manual de instrucciones, o puede tener que preguntar a la persona que administra la red inalámbrica.*
- 3. El icono de red cambiará su apariencia según el equipo intente conectarse a la red.*
- 4. Si la conexión se realiza correctamente, el icono cambiará a un punto con varias barras por encima. Más barras indican una conexión más fuerte a la red. Si no hay muchas barras, la conexión es débil y puede no ser posible.*

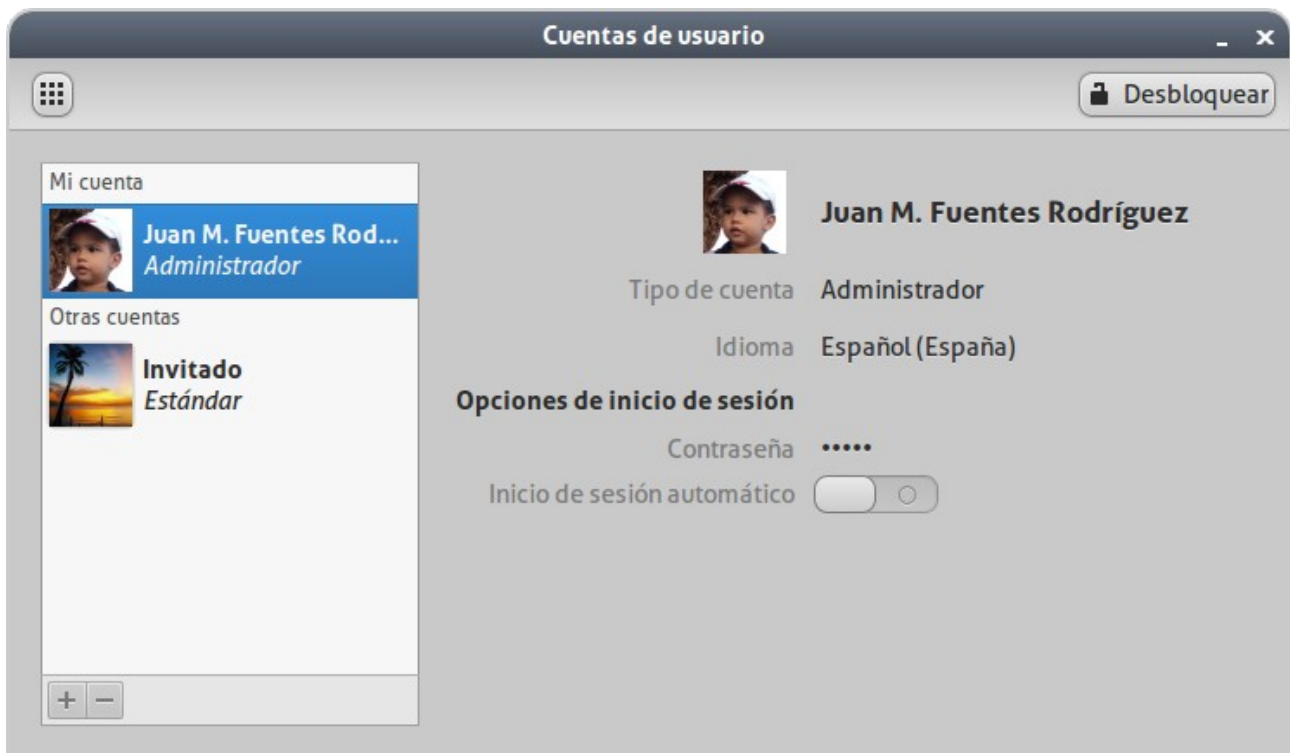
*Si la conexión no tiene éxito, se le puede preguntar su contraseña otra vez, o simplemente puede decirle que la conexión se ha desconectado. Hay varias razones que pueden hacer que esto pase; puede haber introducido mal la contraseña, la señal inalámbrica es muy débil o la tarjeta inalámbrica de su equipo tiene un problema, por ejemplo. Consulte la Solucionador de problemas de red inalámbrica para obtener más ayuda.*

*Una conexión más fuerte a una red inalámbrica no significa necesariamente que vaya a tener una conexión a Internet más rápida, o que vaya a tener una velocidad de descarga mayor. La conexión inalámbrica conecta su equipo al dispositivo que proporciona la conexión a Internet (como un enrutador o un módem), pero las dos conexiones son diferentes, y por lo tanto tiene velocidades distintas.*

## **Usuario y configuración del sistema.**

### **Cuentas de usuario .**

*Cada persona que utiliza el equipo debe tener una cuenta de usuario diferente. Esto le permite mantener sus archivos separados de los suyos y elegir su propia configuración. También es más seguro. Solo puede acceder a una cuenta de usuario diferente si conoce la contraseña.*



*Ilustración 23: Gestión de usuarios de Nova.*

#### **Añadir una cuenta de usuario nueva .**

*Puede añadir varias cuentas de usuario a su equipo. Dar una cuenta a cada persona en su hogar o empresa. Cada usuario tiene su propia carpeta de inicio, documentos y configuración.*

- 1. Pulse en su nombre en la barra superior y seleccione Configuración del sistema.*
- 2. Abra Cuentas de usuario.*
- 3. Necesita privilegios de administrador para añadir cuentas de usuario. Pulse Desbloquear en la esquina superior derecha e introduzca su contraseña, o la contraseña de administrador cuando se le pida.*
- 4. En la lista de cuentas en la izquierda, pulse el botón + para añadir una cuenta de usuario nueva.*
- 5. Si quiere que el nuevo usuario tenga acceso de administrador al equipo, seleccione Administrador para el tipo de cuenta en el menú desplegable. Los administradores pueden hacer cosas como añadir y eliminar usuarios, instalar software y controladores, y cambiar la fecha y la hora.*
- 6. Escriba el nombre completo del nuevo usuario. El nombre de usuario se rellenará automáticamente en función del nombre completo. El valor predeterminado probablemente sea correcto, pero puede cambiarlo si quiere.*
- 7. Pulse Crear.*
- 8. La cuenta está inicialmente desactivada hasta que decida qué hacer con la contraseña del usuario. Bajo Opciones de inicio de sesión pulse en la etiqueta Cuenta desactivada junto a Contraseña. Seleccione Establecer una contraseña ahora en la lista desplegable Acción y haga que el usuario escriba la contraseña en los campos Contraseña nueva y Confirmar contraseña. Consulte la Elegir una*

*contraseña segura. También puede pulsar el botón junto al campo Contraseña nueva para seleccionar de forma aleatoria la generación de una contraseña segura. Estas contraseñas son difíciles de adivinar para los demás, pero también difíciles de recordar, por lo que debe ser cuidadoso.*

**9. Pulse Cambiar.**

**Añadir una cuenta de usuario invitado .**

*Puede crear una cuenta de usuario para los invitados, personas que solo usan el equipo de forma breve y temporal. El usuario invitado será capaz de utilizar los programas en su equipo, pero no será capaz de acceder a sus archivos, cambiar su configuración o instalar aplicaciones.*

*Crear una cuenta de usuario invitado:*

- 1. Pulse en su nombre en la barra superior y pulse en la imagen junto a su nombre para abrir la ventana Cuentas de usuario.*
- 2. Pulse Desbloquear en la esquina superior derecha y teclee su contraseña para realizar los cambios. Debe tener privilegios de administración para añadir cuentas de usuario.*
- 3. En la lista de cuentas en la izquierda, pulse el botón + para añadir una cuenta de usuario nueva.*
- 4. Seleccione Estándar para el tipo de cuenta. No quiere dar permisos administrativos a la cuenta de invitado. Dele un nombre a la cuenta, como Invitado, u otro que quiera. El nombre de usuario se rellenará automáticamente en función del nombre completo. Probablemente, el valor predeterminado sea correcto, pero puede cambiarlo si quiere. Pulse en Crear cuando haya terminado.*
- 5. Se seleccionará la nueva cuenta de usuario invitado. Bajo Opciones de inicio de sesión, pulse la etiqueta Cuenta desactivada junto a Contraseña. Se le mostrará una ventana con opciones de contraseña. De la lista desplegable Acción seleccione Iniciar sesión sin contraseña.*

**Eliminar una cuenta de usuario .**

*Puede añadir varias cuentas de usuario a su equipo. Consulte la Añadir una cuenta de usuario nueva para aprender cómo hacerlo. Si alguien no va a volver a usar su equipo, puede eliminar esa cuenta de usuario.*

- 1. Pulse en su nombre en la barra superior y pulse en la imagen junto a su nombre para abrir la ventana Cuentas de usuario.*
- 2. Pulse Desbloquear en la esquina superior derecha y teclee su contraseña para realizar los cambios. Para eliminar cuentas de usuario debe tener una cuenta de administrador.*
- 3. Seleccione el usuario que quiere eliminar y pulse el botón -.*
- 4. Cada usuario tiene su propia carpeta de inicio para sus archivos y configuraciones. Puede optar por mantener o eliminar la carpeta de inicio del usuario. Pulse Eliminar archivos si está seguro de que no se utilizará más y necesita liberar espacio en disco. Estos archivos se eliminan permanentemente. No se pueden recuperar. Es posible que quiera hacer una copia de respaldo de los archivos en una unidad externa o CD*

*antes de eliminarlos.*

## **Fecha y hora.**

### **Cambiar la fecha y la hora.**

*Si la fecha y hora mostradas en la barra superior son incorrectas, o tienen el formato incorrecto, puede cambiarlas:*

- 1. Pulse en el reloj situado en el centro de la barra superior y seleccione Configuración de fecha y hora.*
- 2. Puede que necesite Desbloquear y escribir la contraseña de administrador.*
- 3. Ajuste la fecha y hora pulsando en las flechas para elegir el año, día, hora y minuto. Puede elegir el mes de una lista desplegable.*
- 4. Si quiere, puede tener su reloj actualizado automáticamente activando la Hora de red. Cuando hora de red está encendido, el equipo sincronizará periódicamente su reloj con un reloj muy preciso en Internet, de manera que no tendrá que hacerlo manualmente. Esto solo funcionará si está conectado a Internet.*
- 5. También puede cambiar el formato de hora, activando o desactivando el formato 24 horas.*



*Ilustración 24: Configuración de Fecha y hora de Nova.*

### **Cambiar su zona horaria .**

- 1. Pulse en el reloj, situado en el centro de la barra superior.*
- 2. Seleccione Configuración de fecha y hora.*
- 3. Puede que necesite Desbloquear y escribir la contraseña de administrador.*
- 4. Pulse en su ubicación actual en el mapa, a continuación, seleccione su ciudad actual en la lista desplegable.*

*La hora que muestra el reloj no se actualizará automáticamente cuando seleccione una ubicación diferente. La hora en la ventana se actualizará la siguiente vez que acceda a la ventana Configuración de fecha y hora. Puede querer establecer la hora manualmente.*

## **Pantalla.**

### **Bloquear automáticamente su pantalla .**

*Cuando se aleje de su equipo, debería bloquear la pantalla para impedir que otras personas puedan usar su escritorio y acceder a sus archivos. Su sesión permanecerá abierta y todas sus aplicaciones seguirán funcionando, pero tendrá que introducir su contraseña para poder volver a usar su equipo. Puede bloquear la pantalla manualmente, pero también puede hacer que la pantalla se bloquee automáticamente.*

1. Pulse en su nombre en la barra superior y seleccione Configuración del sistema.
2. Abra Brillo y bloqueo.
3. Asegúrese de que Bloquear está activada, después seleccione un tiempo de espera de la lista desplegable anterior. La pantalla se bloqueará automáticamente después de que el equipo haya estado inactivo durante ese tiempo. También puede seleccionar que la pantalla se apague para bloquear automáticamente la pantalla después de que ésta se apague, controlada por la lista desplegable Apagar después de: anterior.



*Ilustración 25: Configuración de Brillo y opciones de bloqueo de Nova.*

### **Cambiar el fondo del escritorio .**

*Puede cambiar la imagen usada en el fondo del escritorio o establecer un color simple o degradado.*

1. Pulse en su nombre en la barra superior y seleccione Configuración del sistema.
2. Abra Fondo.
3. Seleccione una imagen o un color. La configuración se aplicará inmediatamente. Cambie a un área de trabajo vacía para ver el escritorio entero.

*Existen tres opciones en la lista desplegable en la izquierda.*

- Seleccione Fondos de escritorio para usar una de las muchas imágenes de fondo profesionales con las que se distribuye GNOME. Algunos fondos de escritorio son parcialmente transparentes y permiten mostrar un color de fondo a través de ellos.

*Para esos fondos de escritorio, existirá un botón de selección de color en la esquina inferior derecha.*

- *Seleccione la carpeta Imágenes para usar una de sus propias fotografías de su carpeta «Imágenes». La mayoría de los gestores de fotos almacenan las fotos aquí.*
- *Seleccione Colores y degradados para ajustar un color plano o un degradado lineal. Los botones selectores de color aparecerán en la esquina inferior derecha.*



*Ilustración 26: Configuración de Apariencia de Nova.*

*También puede buscar una imagen en su equipo pulsando el botón +. Cualquier imagen que añada de esta manera se mostrará en la carpeta de Imágenes. Puede quitarla de la lista seleccionándola y pulsando el botón -. Quitar una imagen de la lista no eliminará el archivo original.*

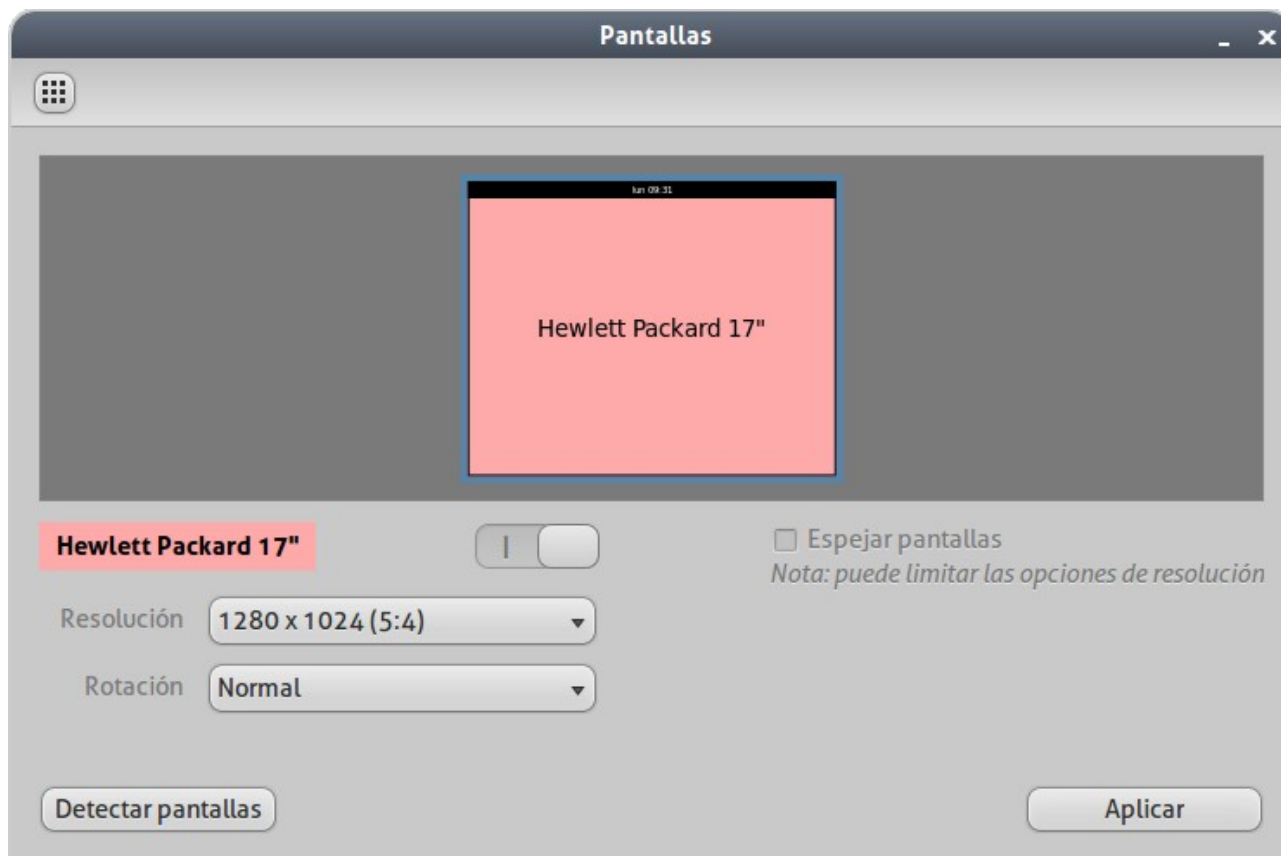
### **Cambiar el tamaño o la rotación de la pantalla .**

*Puede cambiar cómo de grandes (o detalladas), aparecen las cosas en la pantalla cambiando la resolución de pantalla. Puede cambiar la manera en la que se muestran las cosas (por ejemplo, si tiene una pantalla giratoria) cambiando la rotación.*

1. *Pulse en su nombre en la barra superior y seleccione Configuración del sistema.*
2. *Abra Pantallas.*
3. *Si tiene varias pantallas y no están replicadas puede tener diferentes configuraciones en cada una. Seleccione una pantalla en el área de previsualización.*
4. *Seleccione la resolución y la rotación que quiere.*
5. *Pulse Aplicar. La nueva configuración se aplicará durante 30 segundos antes de revertirse. De esta forma, si no puede ver nada con la nueva configuración su*

*antigua configuración se restaurará automáticamente. Si está satisfecho con la nueva configuración, pulse Mantener esta configuración.*

*Cuando se utiliza otra pantalla, como un proyector, se debe detectar automáticamente para que pueda cambiar su configuración en la misma forma que la pantalla normal. Si esto no sucede, simplemente pulse en Detectar pantallas.*



*Ilustración 27: Configuración de la Resolución de pantalla de Nova.*

### **Resolución .**

*La resolución es el número de píxeles (puntos en la pantalla) que se muestran en cada dirección. Cada resolución tiene una proporción de aspecto, la proporción entre la altura y la anchura. Las pantallas anchas usan una proporción de aspecto de 16:9, mientras que las tradicionales usan 4:3. Si elige una resolución que no coincide con la proporción de aspecto, para evitar distorsión, se añadirán bandas negras superiores e inferiores en su pantalla.*

*Puede elegir la opción que prefiera en el menú desplegable Resolución. Si escoge una resolución que no sea adecuada para su pantalla es posible que la vea borrosa o pixelada.*

### **Rotación .**

*En algunos portátiles puede girar físicamente sus pantallas en muchas direcciones. Esto es útil para poder cambiar la rotación de la pantalla. Puede elegir la rotación que quiere para su pantalla en la lista desplegable Rotación.*

### **Establecer el brillo de la pantalla .**

*Puede cambiar el brillo de su pantalla para ahorrar energía o hacerla más legible en*

*condiciones de mucha luz ambiental. También puede hacer que la pantalla se atenúe automáticamente cuando se consume batería o apagarla automáticamente cuando no se use la pantalla.*

#### **Establecer el brillo**

- 1. Pulse en su nombre en la barra superior y seleccione Configuración del sistema.*
- 2. Abra Brillo y bloqueo.*
- 3. Mueva el deslizador de Brillo para obtener un valor confortable.*

*Muchos portátiles tienen teclados con teclas especiales para ajustar el brillo. Éstas tienen una imagen que parece un sol y están ubicadas en las teclas de función en la parte superior. Mantenga pulsada la tecla Fn para usar estas teclas.*

*Seleccione Oscurecer la pantalla para ahorrar energía para hacer que el brillo se reduzca automáticamente cuando esté usando la batería. La luz de fondo de su pantalla puede consumir mucha energía y reducir significativamente el tiempo que durará la batería hasta que tenga que volver a cargarla.*

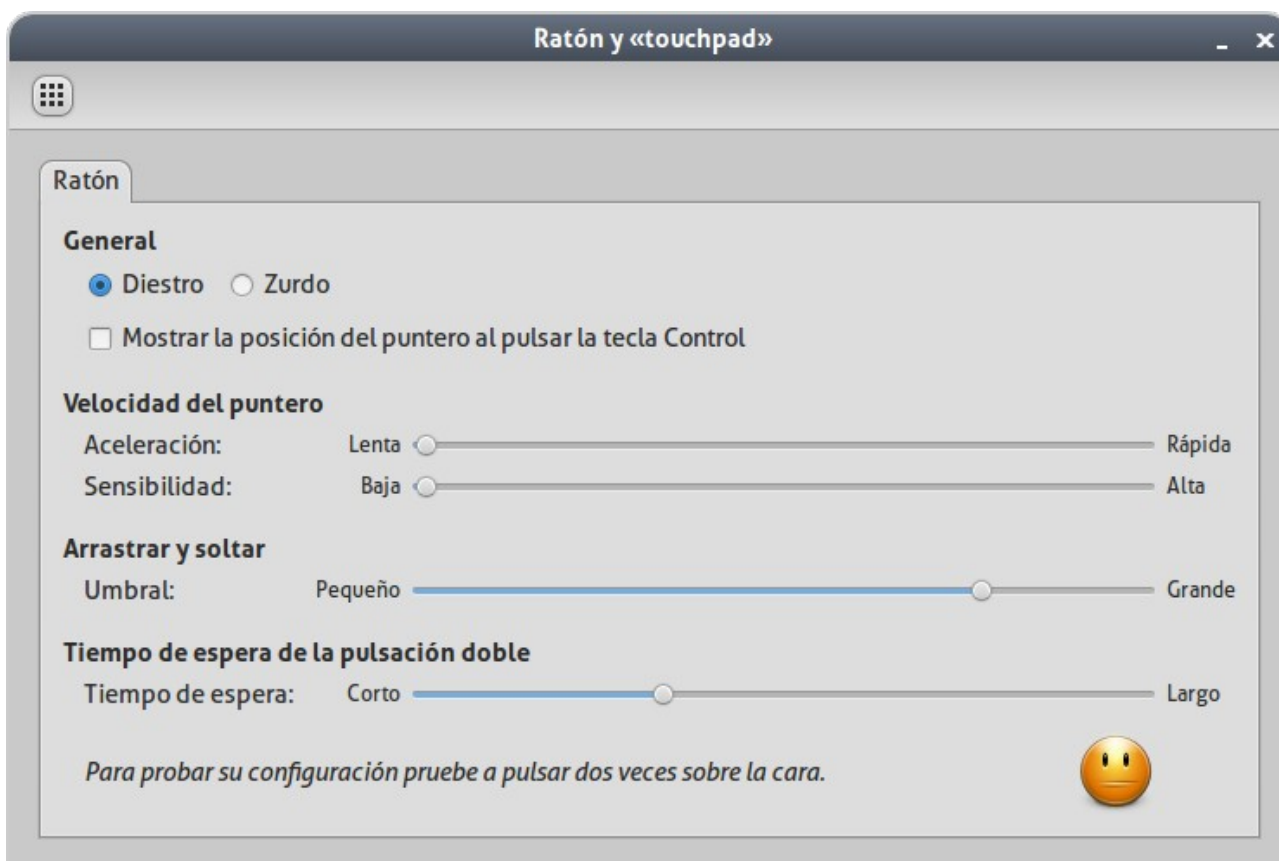
*La pantalla se apagará automáticamente cuando lleve un tiempo sin usarla. Esto solo afecta a la pantalla, y no apaga su equipo. Puede ajustar el tiempo que tiene que estar inactivo con la opción Apagar la pantalla tras una inactividad de.*

#### **Ratón.**

##### **Ajustar el umbral de arrastre del ratón .**

*Cuando se pulsa sobre algo, no es raro que su mano se mueva un poco durante el tiempo que pasa entre que pulsa el botón y lo suelta. Por esa razón, el proceso de arrastrar solo empieza si se mueve el puntero pasado un cierto umbral, para que no empiece a arrastrar accidentalmente cada vez que pulse sobre algo.*

- 1. Pulse en su nombre en la barra superior y seleccione Configuración del sistema.*
- 2. Abra Ratón y touchpad y seleccione la pestaña Mouse.*
- 3. En Arrastrar y soltar, ajuste el deslizador del Umbral a un valor que le resulte cómodo. Pruebe a mover la ventana de opciones arrastrando la barra de título para probar el valor actual.*



*Ilustración 28: Configuración de Ratón en Nova.*

### **Ajustar la velocidad de la doble pulsación .**

*La doble pulsación solo sucede cuando pulsa el botón del ratón dos veces lo bastante rápido. Si se tarda mucho en pulsar la segunda vez, obtendrá dos pulsaciones separadas, no una doble pulsación. Si tiene dificultades en pulsar el ratón tan deprisa debería incrementar el tiempo de espera.*

- 1. Pulse en su nombre en la barra superior y seleccione Configuración del sistema.*
- 2. Abra Ratón y touchpad y seleccione la pestaña Mouse.*
- 3. Bajo Tiempo de espera de la pulsación doble, ajuste el deslizador Tiempo de espera a un valor que considere confortable. Use la cara sonriente junto al deslizador para probar su configuración. Una pulsación simple lo hará sonreír. Una pulsación doble lo hará sonreír de oreja a oreja.*

*Si su ratón hace una doble pulsación cuando usted quiere hacer una sola pulsación, aunque haya incrementado el tiempo de espera de la pulsación doble, es posible que esté defectuoso. Pruebe a conectar otro ratón en su equipo y compruebe si funciona correctamente. O también, conecte su ratón en otro equipo distinto y compruebe si el problema persiste.*

### **Ajustar la velocidad del ratón y del touchpad .**

*Si el puntero se mueve demasiado deprisa o despacio cuando mueve el ratón o usa el touchpad, puede ajustar la sensibilidad del puntero y la aceleración para estos dispositivos.*

- 1. Pulse en su nombre en la barra superior y seleccione Configuración del sistema.*

2. Abra Ratón y touchpad.
3. Ajuste los deslizadores de Aceleración y Sensibilidad en Velocidad del puntero hasta que el movimiento del puntero le sea cómodo.

*La sensibilidad es la velocidad inicial del puntero al mover su ratón.*

*Cuanto más mueva el ratón, más rápidamente se mueve el puntero con relación a su movimiento. Esto le ayuda a mover el puntero por la pantalla sin levantar la mano, mientras que le permite apuntar y pulsar de manera precisa. La aceleración controla este comportamiento.*

### **Use su ratón para zurdos .**

*Puede intercambiar el comportamiento de los botones izquierdo y derecho de su ratón o «touchpad» para hacerlo más cómodo a los zurdos.*

1. Pulse en su nombre en la barra superior y seleccione Configuración del sistema.
2. Abra Ratón y touchpad y seleccione la pestaña Mouse.
3. Seleccione Zurdo.

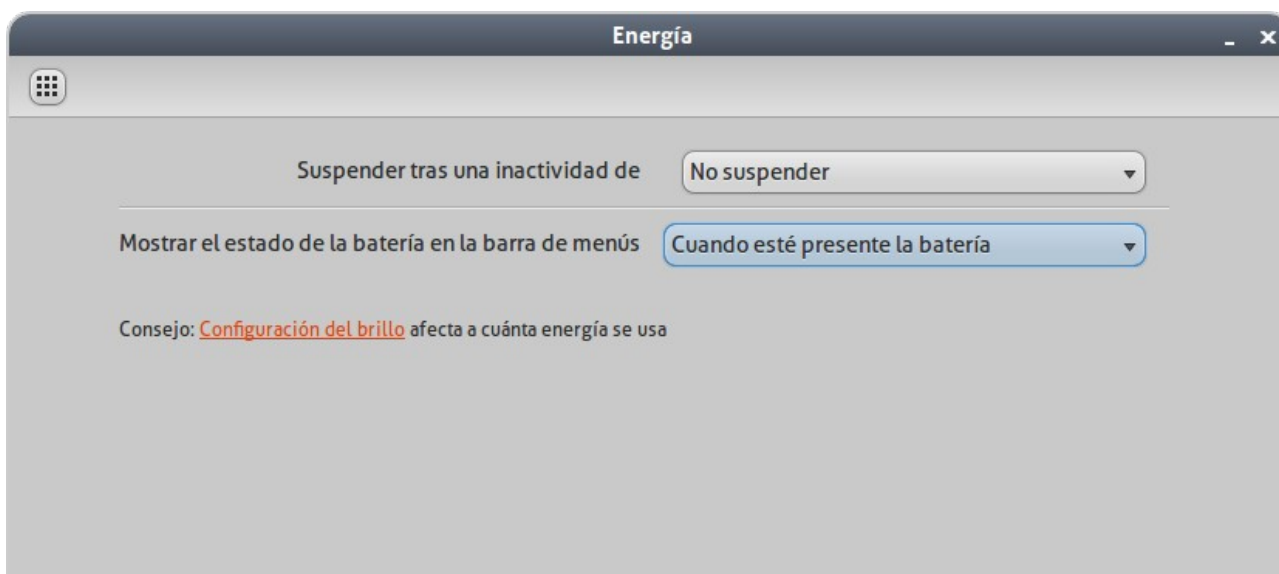
### **Energía y batería.**

#### **Sacar el máximo partido a la batería de su portátil .**

*A medida que las baterías del portátil envejecen, empeoran su capacidad de almacenamiento de carga y se reduce gradualmente su capacidad. Existen algunas técnicas que pueden ayudarle a prolongar su vida útil, aunque no espere grandes diferencias.*

- *No deje que la batería se gaste por completo. Recargue siempre la batería antes de que le quede muy poca carga, aunque la mayoría de las baterías tienen medidas para evitar que esto pase. Recargarla cuando está solo parcialmente descargada resulta más eficiente. pero recargarla cuando sólo está un poco descargada es malo para la batería.*
- *El calor tiene un efecto negativo en la eficiencia de carga de la batería. No deje que la batería se caliente más de lo debido.*
- *Las baterías envejecen aunque se dejen guardadas. No merece mucho la pena comprar una batería de repuesto al mismo tiempo que la batería original; compre siempre los recambios justo cuando los necesite.*

*Este consejo aplica específicamente a las baterías de ión de litio (Li-Ion), que son las más comunes. Otros tipos de baterías se pueden comportar de distinta forma.*



*Ilustración 29: Configuración de las opciones de Energía de Nova.*

### **Usar menos energía y mejorar la vida de la batería .**

*Los equipos pueden utilizar una gran cantidad de energía. Mediante el uso de algunas estrategias sencillas de ahorro de energía, puede reducir su factura de la luz y ayudar al medio ambiente.*

### **Consejos generales .**

- *Suspenda su equipo cuando no lo esté usando. Esto reduce significativamente la energía que consume y puede reanudar el equipo muy rápidamente.*
- *Apague el equipo cuando no vaya a usarlo durante mucho tiempo. Algunas personas creen que apagar un equipo con regularidad puede hacer que se desgaste más rápidamente, pero no es el caso.*
- *Use las preferencias de Energía en la Configuración del sistema para cambiar sus opciones de energía. Hay varias opciones que pueden ayudarle a ahorrar energía: puede atenuar automáticamente la pantalla pasado un cierto tiempo; reducir el brillo de la pantalla (para portátiles); y hacer que el equipo se suspenda automáticamente si no lo usa durante un cierto periodo de tiempo.*
- *Apague cualquier dispositivo externo (como impresoras o escáneres) cuando no los use.*

### **Portátiles, netbooks y otros dispositivos con baterías .**

- *Reducir el brillo de la pantalla; el consumo de energía de la pantalla supone una parte significativa del consumo de energía total de un portátil. La mayoría de los portátiles tienen botones en el teclado (o una combinación de teclas) que puede usar para reducir el brillo.*
- *Si no va a necesitar conectarse a Internet durante un tiempo, apague la tarjeta inalámbrica o el Bluetooth. Estos dispositivos funcionan emitiendo ondas de radio, lo que consume energía. Algunos equipos tienen un interruptor físico que puede usarse para apagarla, mientras que otros usan una combinación de teclas. Puede volver a activarla de nuevo cuando lo necesite.*

## **Más consejos avanzados .**

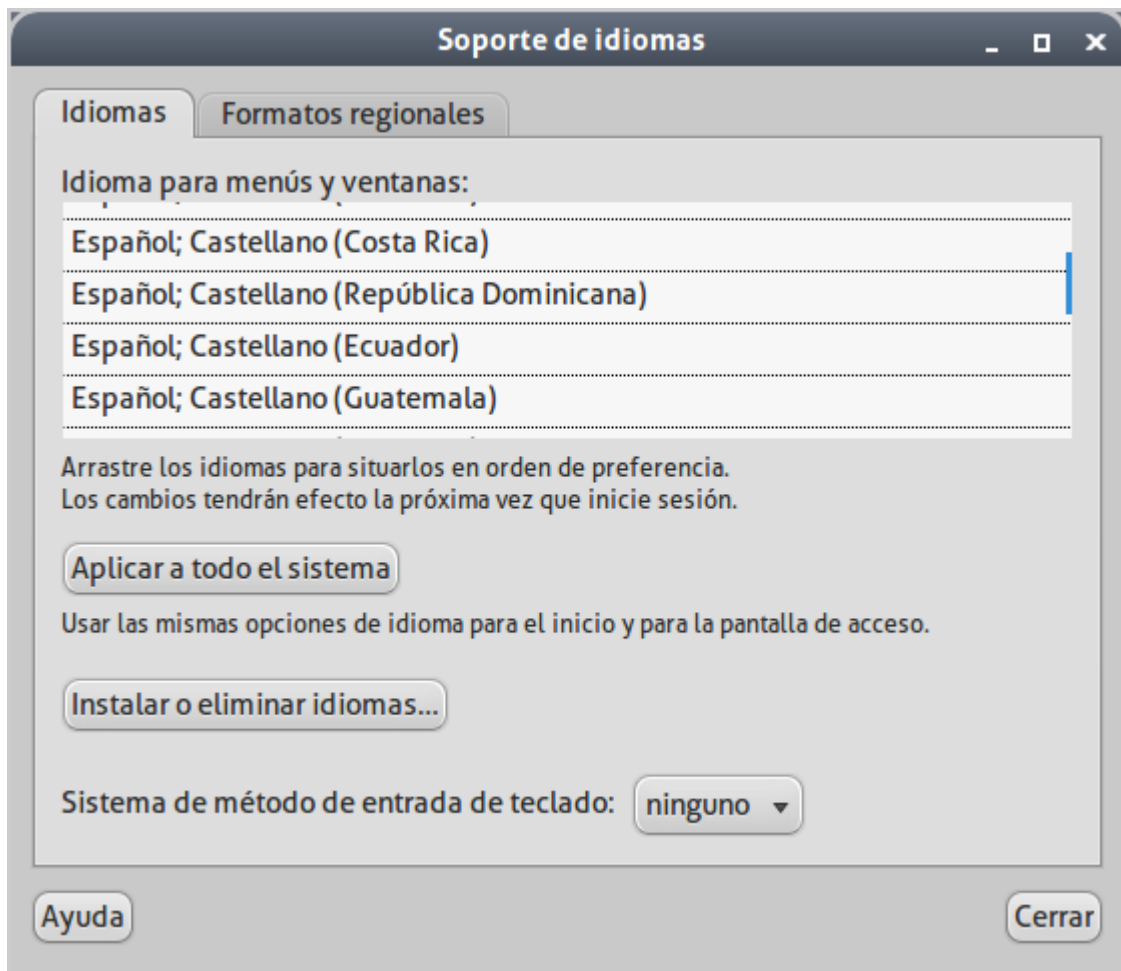
- *Reduzca el número de tareas que se ejecutan en segundo plano. Los equipos gastan más energía cuando tienen más trabajo que hacer. La mayoría de las aplicaciones que se ejecutan hacen muy poco cuando no se están utilizando activamente. Sin embargo, las aplicaciones que con frecuencia toman datos de Internet, reproducen música o películas o ejecutan cálculos distribuidos pueden afectar su consumo de energía.*

## **Idioma y región.**

### **Cambiar el idioma que usa .**

*Puede usar su escritorio y aplicaciones en decenas de idiomas, siempre y cuando tenga instalados en su equipo los paquetes de idiomas apropiados.*

1. *Pulse en su nombre en la barra superior y seleccione Configuración del sistema.*
2. *Abra Región e idioma y seleccione la pestaña Idioma.*
3. *Seleccione el idioma que quiere. Algunas traducciones pueden estar incompletas y ciertas aplicaciones pueden no permitir su idioma por completo. Cualquier texto no traducido, aparecerá en el idioma en el que se desarrolló el software de manera original, normalmente inglés americano.*
4. *Tiene que cerrar la sesión y volver a abrirla para que los cambios de idioma sean efectivos. Pulse en su nombre en la barra superior y seleccione Cerrar sesión para salir.*



*Ilustración 30: Configuración de Idiomas de Nova.*

*Hay algunas carpetas especiales en la carpeta de inicio donde las aplicaciones pueden almacenar cosas como música, imágenes y documentos. Estas carpetas usan nombres estándar de acuerdo a su idioma. Cuando vuelva a entrar, se le preguntará si quiere cambiar el nombre de estas carpetas con los nombres estándar para el idioma seleccionado. Si va a utilizar el nuevo idioma todo el tiempo, debe actualizar los nombres de las carpetas.*

### ***Cambiar el idioma del sistema .***

*Cuando cambia el idioma, sólo lo cambia para su cuenta después de iniciar la sesión. También puede cambiar el idioma del sistema, que es el idioma usado en sitios como la pantalla de inicio de sesión.*

- 1. Cambie su idioma, como se ha descrito anteriormente.*
- 2. Seleccione la pestaña Sistema.*
- 3. Pulse Copiar configuración.*
- 4. Se necesitan privilegios de administrador. Introduzca su contraseña, o la contraseña de administrador que se le pida.*

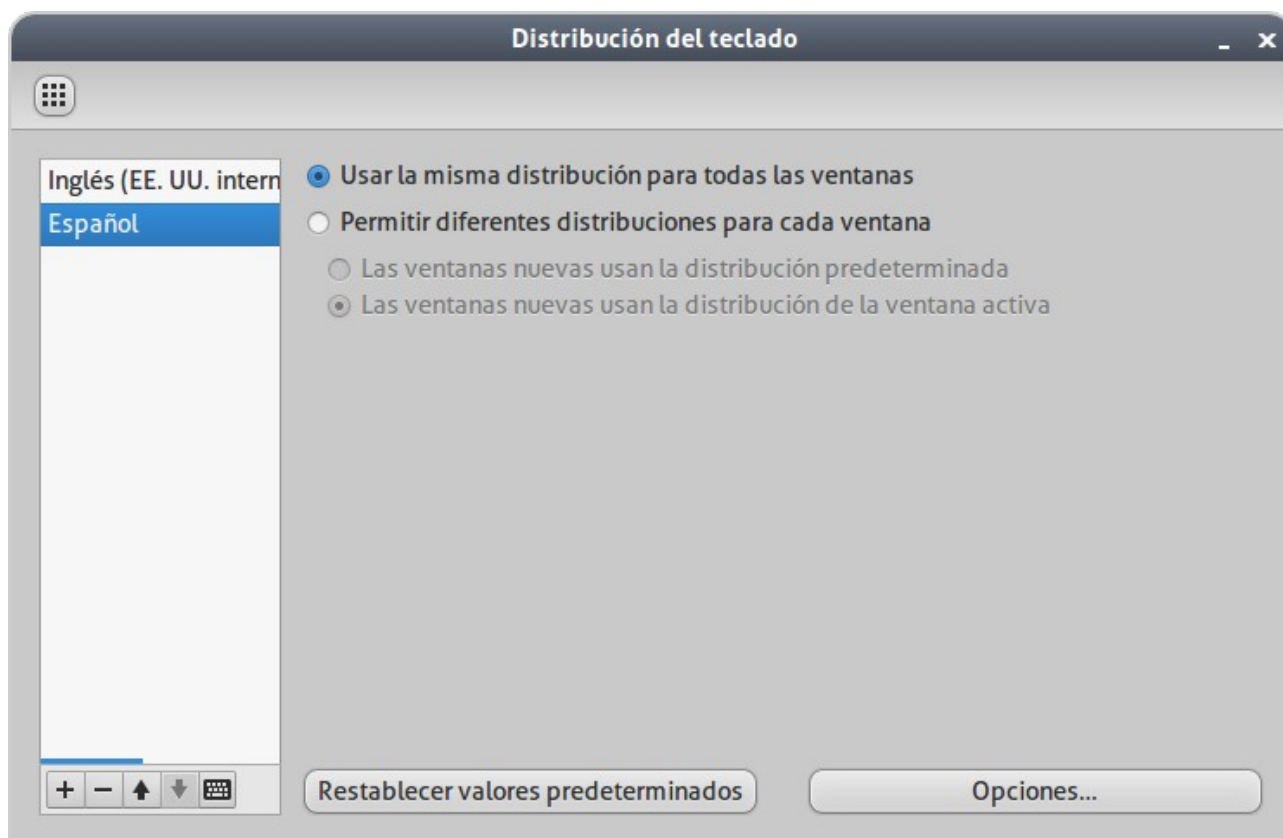
### ***Usar distribuciones de teclado alternativas .***

*Los teclados vienen en cientos de distribuciones diferentes para distintos idiomas. Incluso para un solo idioma pueden existir muchas distribuciones de teclado, como la distribución*

*Dvorak para el inglés. Puede hacer que su teclado se comporte como un teclado con una distribución diferente, independientemente de qué letras y símbolos tenga escritos en las teclas. Esto es útil si tiene que usar varios idiomas a menudo.*

- 1. Pulse en su nombre en la barra superior y seleccione Configuración del sistema.*
- 2. Abra Región e idioma y seleccione la pestaña Distribuciones.*
- 3. Pulse el botón +, seleccione una distribución y pulse Añadir. Puede añadir hasta cuatro distribuciones.*

*Cuando se añaden varias distribuciones, puede cambiar entre ellas utilizando el icono de distribución de teclado en la barra superior. La barra superior mostrará una cadena corta de identificación de la distribución actual, tal como es para la distribución estándar de español. Pulse en el indicador de la distribución y seleccione la que quiera usar en el menú.*



*Ilustración 31: Configuración de Teclado de Nova.*

*Cuando se usan varias distribuciones, se puede elegir entre tener todas las ventanas con la misma distribución o asignar una distribución diferente a cada ventana. Esto último resulta interesante, por ejemplo, si está escribiendo un artículo en otro idioma en una ventana del procesador de textos. Cada ventana recordará su selección de teclado conforme vaya pasando de una ventana a otra.*

*De manera predeterminada, las nuevas ventanas usarán la distribución de teclado predeterminada. En su lugar, puede elegir que usen la distribución de la ventana que estuviera usando antes. La distribución predeterminada es la situada al principio de la lista. Use los botones ↑ y ↓ para subir o bajar las distribuciones dentro de la lista.*

*También puede establecer un atajo de teclado para cambiar rápidamente entre las distribuciones de teclado seleccionadas. Pulse Opciones, busque la opción del grupo Tecla/s para cambiar la distribución. Seleccione uno o más atajos para cambiar la*

distribución. Algunas opciones sólo modifican la distribución mientras mantiene pulsada una tecla, en lugar de cambiar la distribución cuando pulsa la tecla.

### **Opciones personalizadas .**

Puede añadir algunos símbolos a teclas específicas o ajustar la opción personalizada y el comportamientos. Puede hacer esto pulsando en Opciones.

### **Cambiar el teclado del sistema .**

Cuando cambia su distribución de teclado sólo la cambiar para su cuenta después de iniciar la sesión. También puede cambiar los formatos del sistema, que son los formatos usados en sitios como la pantalla de inicio de sesión.

1. Cambie su distribución de teclado, tal y como se detalla encima.
2. Seleccione la pestaña Sistema.
3. Pulse Copiar configuración.
4. Se necesitan privilegios de administrador. Introduzca su contraseña, o la contraseña de administrador que se le pida.

Las distribuciones se muestran junto a la etiqueta Fuente de entrada.

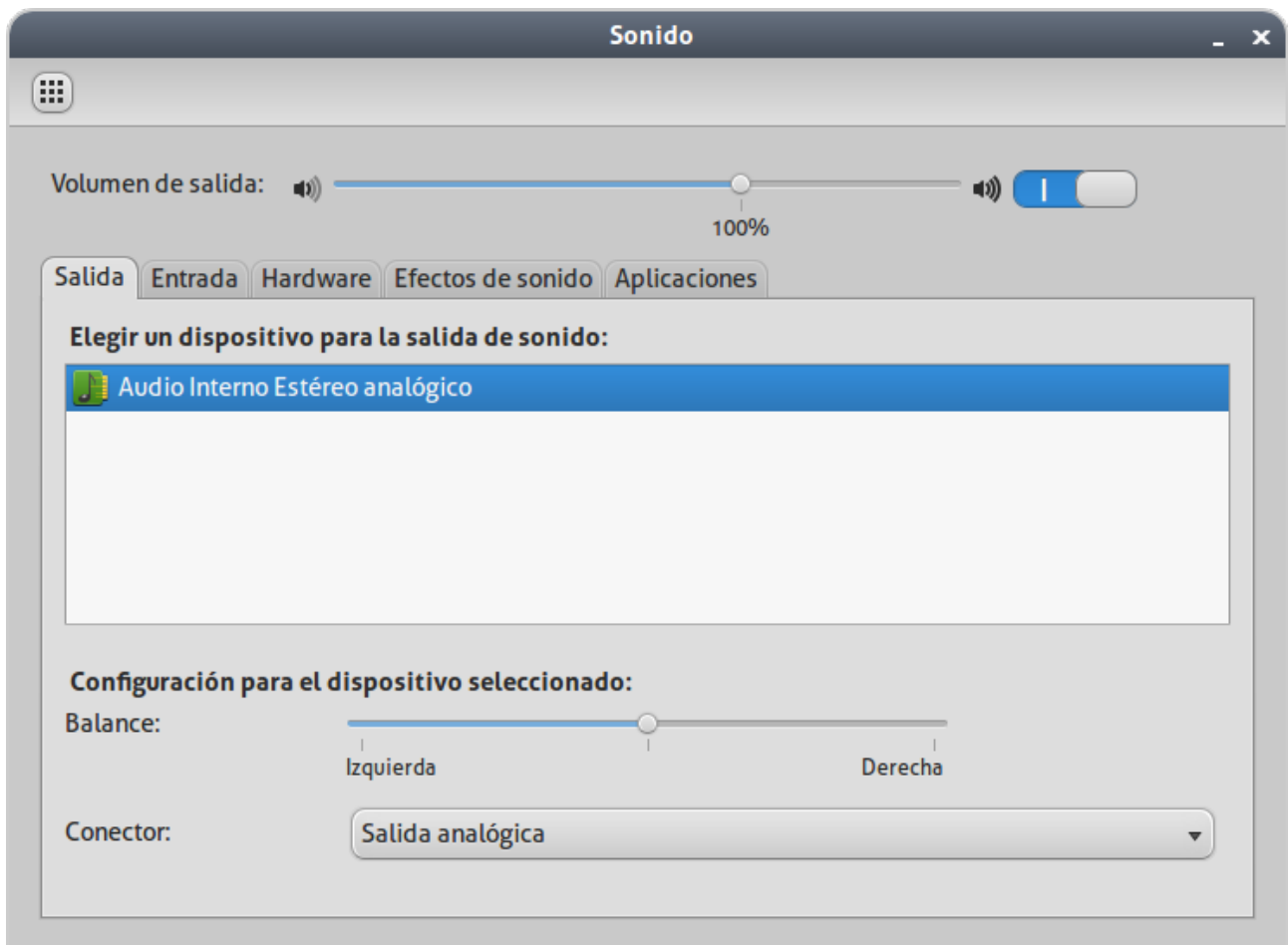
Si usa varias distribuciones, la pantalla de inicio de sesión presentará el menú de distribución de teclado en la barra superior.

## **Sonido.**

### **Cambiar el volumen del sonido .**

Para cambiar el volumen del sonido, pulse en el icono de volumen en la barra superior (se parece a un altavoz) y mueva el control deslizante de volumen a la derecha o a la izquierda. Puede desactivar completamente el sonido llevando el deslizador al extremo izquierdo.

Algunos teclados tienen teclas que le permiten controlar el volumen. Normalmente representan altavoces estilizados emitiendo «ondas» y frecuentemente están cerca de las teclas «F» en la parte superior. En los portátiles, normalmente están en las teclas «F». Para usarles mantenga pulsada la tecla Fn en us teclado.



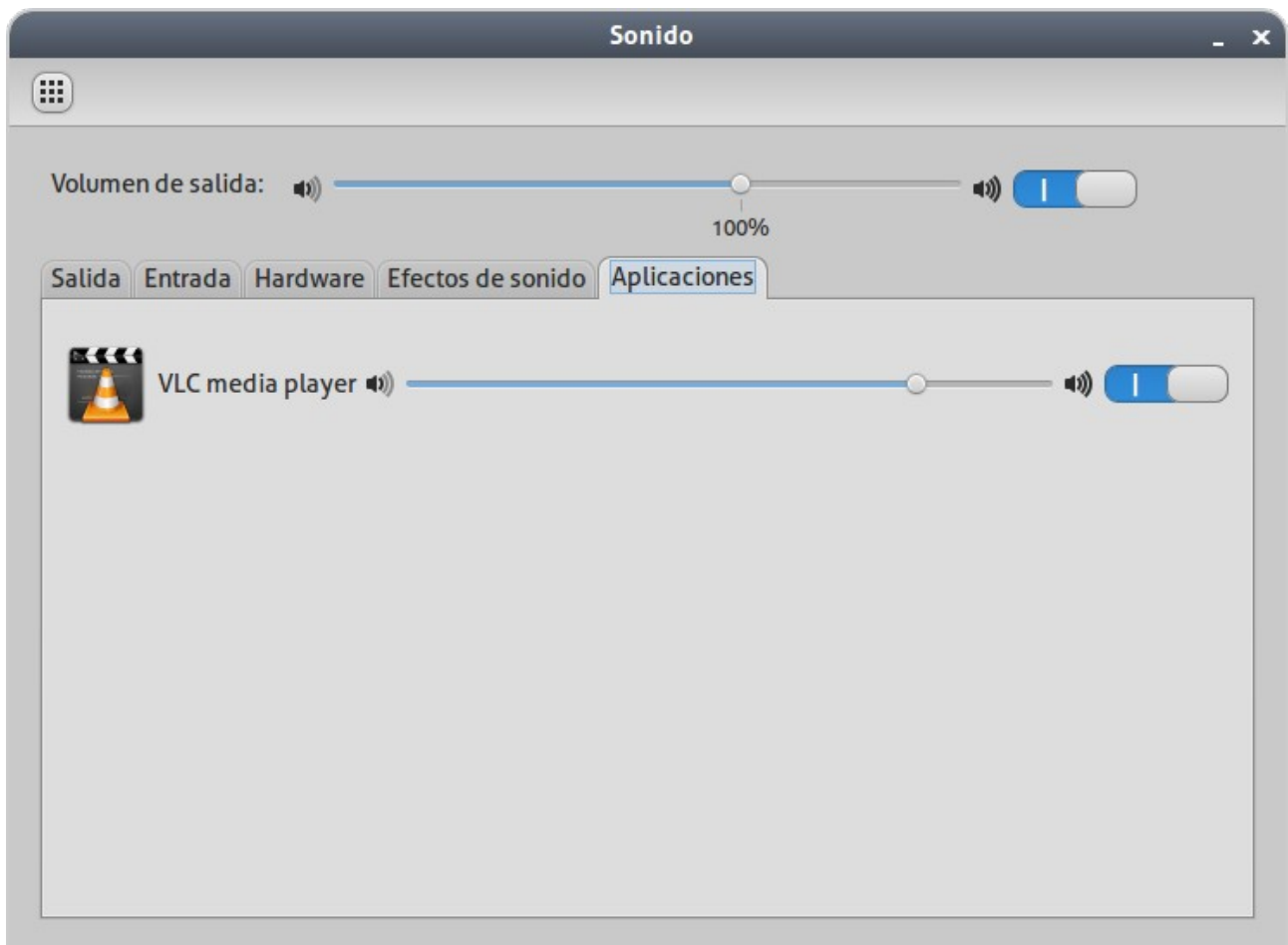
*Ilustración 32: Configuración de Sonido de Nova.*

*Por supuesto, si tiene altavoces externos, también puede cambiar el volumen con el control de volumen en los propios altavoces. Algunos auriculares tienen también un control de volumen.*

### ***Cambiar el volumen del sonido para aplicaciones individuales .***

*Puede cambiar el volumen de una aplicación, pero dejar el volumen de las demás sin cambios. Esto es útil si está escuchando música y navegando por la web, por ejemplo; es posible que desee desactivar el volumen en el navegador web para que los sonidos de las páginas web no interrumpen la música.*

*Algunas aplicaciones tienen controles de volumen en sus ventanas principales. Si su aplicación lo tiene, utilícelo para cambiar el volumen, o bien si lo prefiere, pulse en el icono de volumen en la barra superior y pulse en Preferencias de sonido. Vaya a la pestaña Aplicaciones y cambie el volumen de la aplicación allí.*



*Ilustración 33: Configuración de Sonido para aplicaciones individuales.*

*Solo se listan las aplicaciones que están reproduciendo sonidos. Si una aplicación está reproduciendo sonidos, pero no aparece, es posible que no admita la característica que le permite controlar el volumen de esta manera. En ese caso, no puede cambiar su volumen.*

***Elija o desactive el sonido de alerta .***

*El equipo reproducirá un sonido de alerta simple para ciertos tipos de mensajes y eventos. Puede elegir diferentes sonidos para las alertas, establecer el volumen de alerta con independencia de su volumen de sistema, o desactivar los sonidos de alerta por completo.*

- 1. Pulse en su nombre en la barra superior y seleccione Configuración del sistema.*
- 2. Pulse Sonido.*
- 3. En la pestaña Efectos de sonido, seleccione un sonido de alerta. Cada sonido se reproducirá cuando pulse en él, de manera que podrá oír como suena.*

*Use el deslizador de volumen en la pestaña Efectos de sonido para ajustar el volumen del sonido de alerta. Esto no afectará al volumen de la música, películas u otros archivos de sonido.*

*Para desactivar completamente los sonidos de alerta, seleccione Silenciar en la pestaña Efectos de sonido.*